

**Symbole boursier :****AEM (NYSE et TSX)****Pour tout complément d'information :****Relations avec les investisseurs
416 947-1212****(Tous les montants sont exprimés en dollars américains, sauf indication contraire.)****AGNICO EAGLE FAIT LE POINT SUR LES RÉSULTATS D'EXPLORATION DE 2025 ET SES PLANS D'EXPLORATION DE 2026 – RÉSERVES MINÉRALES EN HAUSSE DE 2,0 % PAR RAPPORT À L'ANNÉE PRÉCÉDENTE POUR ATTEINDRE 55,4 MOZ; AUGMENTATION DE 10 % DES RESSOURCES MINÉRALES INDIQUÉES POUR ATTEINDRE 47,1 MOZ ET DE 15 % DES RESSOURCES MINÉRALES PRÉSUMÉES ATTEIGNANT 41,8 MOZ**

TORONTO, 12 février 2026/CNW/ - **Mines Agnico Eagle Limitée** (NYSE: AEM) (TSX: AEM) (« Agnico Eagle » ou la « société ») fait le point sur les réserves minérales et les ressources minérales à la fin de l'exercice 2025, les activités d'exploration dans les sites miniers et certains projets avancés en 2025, ainsi que sur le plan d'exploration et le budget pour 2026. Le programme d'exploration de la société demeure axé sur la prolongation de la durée de vie de la mine aux mines en exploitation, la mise à l'essai des possibilités à proximité de la mine et l'avancement des principaux facteurs de valeur.

« Je tiens à féliciter notre équipe d'exploration qui a connu un excellent rendement en 2025 au chapitre de la sécurité, de la productivité et du contrôle des coûts, avec une moyenne de 120 foreuses au diamant en exploitation pour un total de 1,4 million de mètres de forage. Le programme d'exploration a continué de produire des résultats prometteurs dans nos principaux projets miniers et nos projets de pipelines, ce qui a permis d'augmenter nos réserves minérales et nos ressources minérales mesurées, indiquées et présumées en raison essentiellement des ajouts pris en compte à Detour Lake, Odyssey et Hope Bay », a déclaré Guy Gosselin, vice-président principal, Exploration - Agnico Eagle. « La réussite de notre programme d'exploration de 2025 confirme que nous avons raison de croire que l'ensemble de projets que nous avons réunis et mis sur pied est le plus solide de l'histoire de la société, sans oublier l'importance exceptionnelle que nous accordons à notre programme d'exploration, sans doute le meilleur dans le secteur de l'exploitation aurifère », a ajouté M. Gosselin.

Faits saillants de 2025 :

- **Les réserves minérales d'or atteignent un niveau record** – Les réserves minérales d'or de la fin de l'exercice 2025 ont augmenté de 2,1 % pour atteindre 55,4 millions d'onces d'or (1 330 millions de tonnes titrant 1,30 gramme d'or la tonne [« g/t »]). L'augmentation des réserves minérales d'une année à l'autre est liée à deux facteurs, soit le remplacement des réserves minérales des mines en exploitation et une première déclaration des réserves minérales concernant le gisement Marban à Malartic. En fin d'exercice 2025, les ressources minérales mesurées et indiquées avaient augmenté de 9,6 %, soit 47,1 millions d'onces d'or (1 200 millions de tonnes titrant 1,22 g/t d'or) et les ressources minérales présumées avaient augmenté de 15,5 % pour s'établir à 41,8 millions d'onces d'or (522 millions de tonnes titrant 2,49 g/t d'or).
- **Detour Lake** – Le programme d'exploration de la société s'est poursuivi, dans le but de réduire les risques liés au projet souterrain de Detour Lake dans le prolongement vers l'ouest du gisement principal qui renferme les fosses à ciel ouvert en production. En fin d'année, le forage de conversion a permis d'augmenter davantage les ressources minérales souterraines indiquées sous la minéralisation située en dessous de la fosse à ciel ouvert qui atteignent 3,47 millions d'onces d'or (52,9 millions de tonnes titrant 2,04 g/t d'or), tandis que le forage d'exploration en dessous et à l'ouest de la fosse à ciel ouvert a augmenté les ressources minérales présumées souterraines qui atteignaient 3,88 millions d'onces d'or (59,6 millions de tonnes titrant 2,03 g/t d'or) à la fin de l'année.

- **Odyssey** – Les ressources minérales présumées du gisement East Gouldie ont augmenté de 62 % (2,8 millions d'onces d'or) d'une année à l'autre, pour atteindre 7,4 millions d'onces d'or (94,3 millions de tonnes titrant 2,43 g/t d'or), y compris la zone Eclipse. La mine Odyssey contient maintenant un total de 6,03 millions d'onces d'or en réserves minérales prouvées et probables (59,7 millions de tonnes titrant 3,14 g/t d'or), 3,4 millions d'onces d'or en ressources minérales mesurées et indiquées (57,8 millions de tonnes titrant 1,85 g/t d'or) et 12,7 millions d'onces d'or en ressources minérales présumées (177,7 millions de tonnes titrant 2,21 g/t d'or).
- **Marban** – Dans le cadre de la stratégie visant à avoir une charge d'alimentation complète au concentrateur à Canadian Malartic, une évaluation technique du gisement Marban a été réalisée au cours du quatrième trimestre de 2025, ce qui a donné lieu à des réserves minérales probables estimées à 1,58 million d'onces d'or (51,6 millions de tonnes titrant 0,95 g/t d'or) au 31 décembre 2025. Il s'agit de la première déclaration de réserves minérales de la société à Marban depuis l'acquisition de O3 Mining Inc., en mars 2025, qui comprend le gisement de Marban.
- **Hope Bay** – Les forages d'exploration en 2025 ont totalisé plus de 131 208 m et étaient essentiellement axés sur l'expansion des ressources minérales du gisement Madrid après les résultats de forage prometteurs obtenus dans la zone Patch 7 en 2024 et 2025. La zone Patch 7 contient maintenant 1,0 million d'onces d'or dans les ressources minérales indiquées (4,5 millions de tonnes, titrant 6,77 g/t d'or), tandis que les ressources minérales présumées ont augmenté de 123 % pour atteindre 1,7 million d'onces d'or (8,0 millions de tonnes, titrant 6,57 g/t d'or).
- **Prévisions d'exploration** – En 2026, les dépenses totales d'exploration et de projet de la société devraient se situer entre 565 M\$ et 635 M\$, avec un point médian de 600 M\$. Cela comprend environ 384 M\$ pour les dépenses d'exploration passées en charges et incorporées, et environ 216 M\$ pour les dépenses liées aux projets d'exploration avancée, aux études et aux autres dépenses de développement d'entreprise. Le programme d'exploration de la société demeure axé sur la prolongation de la durée de vie de la mine aux mines en exploitation, la mise à l'essai des possibilités à proximité de la mine et l'avancement des principaux facteurs de valeur. Les priorités pour 2026 comprennent le forage continu dans le projet souterrain de Detour Lake, l'évaluation de tout le potentiel de la propriété Canadian Malartic, le soutien des synergies régionales en Abitibi et l'exploration de la mine de Hope Bay

RÉSERVES MINÉRALES AURIFÈRES

Au 31 décembre 2025, les estimations de réserves minérales prouvées et probables de la société s'élevaient à 55,4 millions d'onces d'or (1 330 millions de tonnes, titrant 1,30 g/t d'or). Cela représente une augmentation de 2,1 % (1,16 million d'onces) pour les onces d'or contenues comparativement à l'estimation des réserves minérales prouvées et probables de 54,3 millions d'onces d'or (1 277 millions de tonnes d'or titrant 1,32 g/t) à la fin de l'exercice 2024 (voir le communiqué de presse de la société daté du 13 février 2025 pour plus de détails sur l'estimation des réserves minérales prouvées et probables de la société au 31 décembre 2024).

Au 31 décembre 2025, l'augmentation des réserves minérales est le résultat du remplacement de 3,0 millions d'onces d'or extraites des actifs d'exploitation, notamment Odyssey, Meliadine, LaRonde, Goldex, Fosterville et Macassa, ainsi que de l'acquisition du projet Marban, où une première déclaration de réserves minérales a été effectuée à la fin de 2025.

L'évaluation technique du gisement Marban effectué au quatrième trimestre de 2025 a donné lieu à de nouvelles réserves minérales probables de 1,58 million d'onces d'or (51,6 millions de tonnes, titrant 0,95 g/t d'or) au 31 décembre 2025. Les progrès réalisés dans l'exploitation des réserves minérales à Marban sont le résultat des efforts déployés par la Société pour tirer parti des synergies régionales à la suite des transactions récentes visant à regrouper le camp de Malartic à Canadian Malartic et à faire progresser la stratégie visant à avoir une charge d'alimentation complète au concentrateur.

Les réserves minérales ont été calculées en utilisant un prix de l'or de 1 600 \$ l'once pour la plupart des actifs d'exploitation, à l'exception de ce qui suit : pour la fosse à ciel ouvert de Detour Lake, un prix de 1 500 \$ l'once d'or et pour Amaruq et Pinos Alto, un prix de 2 000 \$ l'once ont été utilisés; et des hypothèses variables ont été utilisées pour certains autres projets de pipeline, dont Marban et Wasamac avec 1 650 \$ l'once. Pour des données détaillées sur les réserves minérales et les ressources minérales, y compris les paramètres économiques utilisés pour estimer les réserves minérales et les ressources minérales ainsi que les sous-produits d'argent, de cuivre et de zinc dans les mines et les projets avancés, consulter « Données détaillées

sur les réserves minérales et les ressources minérales (au 31 décembre 2025) » et « Hypothèses utilisées pour les estimations des réserves et des ressources minérales du 31 décembre 2025 déclarées par la société » ci-dessous.

Le minerai extrait des mines de la société en 2025 contenait 3,74 millions d'onces d'or extraites sur place (65,5 millions de tonnes titrant 1,78 g/t d'or).

Les réserves minérales d'or de la société au 31 décembre 2025 sont présentées dans le tableau ci-dessous et sont comparées aux réserves minérales d'or au 31 décembre 2024. Les données présentées dans ce tableau et certaines autres données présentées dans le présent communiqué ont été arrondies au millier le plus près et les écarts dans les totaux s'expliquent par le fait que les chiffres ont été arrondis.

Exploitation/projet	Réserves minérales aurifères prouvées et probables (en milliers d'onces)			Réserves minérales moyennes Teneur en or (g/t)		
	2025	2024*	Variation	2025	2024*	Variation
Mine LaRonde	1 959	2 081	-122	5,73	6,03	-0,30
LaRonde – Zone 5	889	659	230	2,09	2,21	-0,12
LaRonde – Total	2 848	2 740	-108	3,72	4,26	-0,54
Mine Canadian Malartic	1 449	1 944	-495	0,77	0,81	-0,04
Gisement de Marban	1 577	n/a	n/a	0,95	n/a	n/a
Gisement d'Odyssey	327	317	10	2,12	2,27	-0,14
East Gouldie	5 699	5 236	463	3,23	3,37	-0,15
Canadian Malartic – Total	9 052	7 497	1 555	1,66	1,83	-0,17
Goldex	786	789	-2	1,60	1,57	0,02
Akasaba Ouest	112	138	-26	0,92	0,90	0,03
Wasamac	1 377	1 377	—	2,90	2,90	—
Detour Lake (égal à 0,5 g/t ou au-dessus)	14 954	15 636	-682	0,93	0,93	—
Detour Lake (au-dessous de 0,5 g/t)	3 621	3 415	206	0,38	0,39	(0,01)
Detour Lake – Total	18 575	19 051	-476	0,72	0,75	-0,02
Macassa	1 883	1 829	54	8,84	10,50	-1,66
Macassa près de la surface	10	12	-1	3,84	5,31	-1,47
Gisement AK	306	233	73	4,53	4,71	-0,19
Macassa – Total	2 200	2 074	125	7,77	9,18	-1,42
Upper Beaver	2 768	2 768	—	3,71	3,71	—
Hammond Reef	3 323	3 323	—	0,84	0,84	—
Amaruq	1 454	1 609	-155	2,55	3,36	-0,81
Meadowbank – Total	1 454	1 609	-155	2,55	3,36	-0,81
Meliadine	3 622	3 365	257	5,10	5,29	-0,19
Hope Bay	3 396	3 398	-2	6,53	6,52	0,01
Fosterville	1 670	1 650	20	4,99	5,37	-0,38
Kittila	3 319	3 400	-81	4,17	4,16	0,01
Pinos Altos	269	433	-164	1,80	1,94	-0,14
San Nicolás (50 %)**	672	672	—	0,40	0,40	—
Total – Réserves minérales	55 442	54 284	1 158	1,30	1,32	-0,03

* Voir le communiqué de presse de la société daté du 13 février 2025 pour plus de renseignements plus sur les hypothèses de prix des métaux et de taux de change utilisées pour les estimations des réserves minérales prouvées et probables au 31 décembre 2024.

** Agnico Eagle s'est engagée à acquérir une participation de 50 % dans San Nicolás, qui sera financée au fur et à mesure que les coûts d'étude et de développement seront engagés et, par conséquent, la participation d'Agnico Eagle dans les réserves minérales et les ressources minérales déclarées à San Nicolás est de 50 %.

À un prix de l'or supérieur de 10 % au prix de l'or présumé (toutes les autres hypothèses demeurant inchangées), la société estime qu'il y aurait une hausse d'environ 9,0 % de la quantité d'or contenue dans les réserves minérales prouvées et probables. Par contre, en supposant un prix de l'or inférieur de 10 % (les autres hypothèses demeurant inchangées), la société estime que la quantité d'or contenue dans les réserves minérales prouvées et probables diminuerait d'environ 8,7 %.

RESSOURCES MINÉRALES AURIFÈRES

Au 31 décembre 2025, les ressources minérales mesurées et indiquées estimées de la société ont atteint un record de 47,1 millions d'onces d'or (1 200 millions de tonnes titrant 1,22 g/t d'or). Cela représente une augmentation de 9,6 % (4,1 millions d'onces) du nombre d'onces d'or contenues et une augmentation de 7 % des teneurs, comparativement à l'estimation des ressources minérales mesurées et indiquées en fin d'exercice 2024 (pour plus de renseignements, consulter le communiqué de presse de la société daté du 13 février 2025 pour des détails sur l'estimation des ressources minérales mesurées et indiquées au 31 décembre 2024).

L'augmentation, d'une année à l'autre, des ressources minérales mesurées et indiquées est principalement attribuable à la conversion des ressources minérales présumées en ressources minérales mesurées et indiquées dans le projet souterrain de Detour Lake, dans la zone 5 de LaRonde («LZ5») et à Meliadine, ainsi qu'aux révisions en lien avec le prix de l'or qui ont été, le tout partiellement annulé par la conversion des ressources minérales en réserves minérales à Meliadine, à Macassa, à LZ5 et à Fosterville.

À Detour Lake, la société a poursuivi la conversion des ressources minérales présumées en ressources minérales indiquées, ce qui s'est traduit par l'ajout de 1,9 million d'onces d'or en ressources minérales mesurées et indiquées, pour un total de 17,2 millions d'onces d'or (675 millions de tonnes, titrant 0,79 g/t d'or) en fin d'année.

Au 31 décembre 2025, les ressources minérales présumées estimées de la société ont atteint un record de 41,8 millions d'onces d'or (522 millions de tonnes titrant 2,49 g/t d'or). Cela représente une augmentation de 15,5 % (5,6 millions d'onces d'or) du nombre d'onces d'or contenues, comparativement à l'estimation des ressources minérales présumées l'année précédente (pour plus de renseignements, consulter le communiqué de presse daté du 13 février 2025 pour des détails sur l'estimation des ressources minérales présumées au 31 décembre 2024).

L'augmentation d'une année à l'autre des ressources minérales présumées est principalement attribuable au succès des forages d'exploration à East Gouldie, à Hope Bay et au projet souterrain de Detour Lake. La teneur des ressources minérales présumées à la fin de 2025 est demeurée la même par rapport à l'année précédente, soit 2,49 g/t d'or.

Au gisement East Gouldie, les ressources minérales présumées ont augmenté de 62 % (2,8 millions d'onces d'or) d'une année à l'autre, pour atteindre 7,4 millions d'onces d'or (94,3 millions de tonnes titrant 2,43 g/t d'or) à la fin de l'exercice. Au 31 décembre 2025, la mine Odyssey contenait 12,7 millions d'onces d'or en ressources minérales présumées (177,7 millions de tonnes d'or, titrant 2,21 g/t d'or).

À Hope Bay, en 2025, les résultats prometteurs soutenus de l'exploration dans la zone Patch 7 du gisement Madrid ont ajouté 0,9 million d'onces d'or en ressources minérales présumées, pour un total de 1,7 million d'onces d'or (8,0 millions de tonnes, titrant 6,57 g/t d'or) en ressources minérales présumées dans la zone Patch 7 à la fin de 2025, en plus de 1 million d'onces d'or dans les ressources minérales indiquées (4,5 millions de tonnes, titrant 6,77 g/t d'or). À la fin de l'année, à Hope Bay, le total des ressources minérales présumées atteignait les 3,2 millions d'onces d'or (16,9 millions de tonnes, titrant 5,98 g/t d'or).

Les ressources minérales ont été calculées en utilisant un prix de l'or de 2 000 \$ l'once pour la plupart des actifs d'exploitation, à l'exception de ce qui suit : un prix de 2 400 \$ l'once d'or utilisé pour Amaruq; de 2 400 \$ l'once d'or et de 28 \$ l'once d'argent utilisé pour Pinos Altos; et des hypothèses variables ont été utilisées pour d'autres sites et projets de pipeline. Voir « Hypothèses utilisées pour les estimations des réserves et des ressources minérales du 31 décembre 2025 déclarées par la société » ci-dessous pour plus de détails.

Les ressources minérales aurifères de la société au 31 décembre 2025 sont présentées dans le tableau ci-dessous.

Exploitation/projet	Mesurées et indiquées		Présumées	
	Ressources minérales aurifères		Ressources minérales aurifères	
	Or contenu (en milliers d'oz)	Teneur en or (g/t)	Or contenu (en milliers d'oz)	Teneur en or (g/t)
Mine LaRonde	746	3,59	265	6,03
LaRonde – Zone 5	1 506	1,93	1 127	3,00
LaRonde – Total	2 251	2,28	1 392	3,32
Mine Canadian Malartic	—	—	118	0,73
Gisement de Marban	63	0,51	376	1,56
Marban - régional	614	1,27	410	1,11
Gisement d'Odyssey	236	1,63	1 445	2,23
East Malartic	2 976	1,92	3 835	1,89
East Gouldie	230	1,42	7 372	2,43
Canadian Malartic – Total	4 120	1,67	13 556	2,09
Goldex	1 727	1,60	842	1,46
Akasaba Ouest	2	0,38	50	1,60
Akasaba - régional	—	—	318	3,24
Wasamac	667	2,19	312	2,48
Detour Lake	17 157	0,79	6 168	1,73
Detour Lake – zone 58N	534	5,80	136	4,35
Detour Lake – Total	17 691	0,81	6 304	1,75
Macassa	656	6,38	1 226	7,00
Macassa près de la surface	8	4,02	40	3,99
Gisement AK	17	2,53	34	3,40
Macassa – Total	681	6,10	1 299	6,66
Anoki-McBean	349	2,77	107	3,84
Upper Beaver	495	2,03	391	4,12
Upper Canada	817	2,30	2 211	2,85
Hammond Reef	2 298	0,54	—	—
Aquarius	856	2,15	14	3,59
Complexe Holt	1 699	4,52	1 310	4,48
Amaruq	1 336	3,65	783	4,10
Meliadine	2 244	3,39	2 478	5,23
Hope Bay	2 217	4,61	3 246	5,98
Fosterville	1 377	3,77	1 795	4,19
Territoire du Nord	1 455	2,15	1 512	2,47
Kittila	2 048	2,83	977	4,62
Barsele (55 %)*	176	1,27	1 005	1,98
Pinos Altos	916	2,01	93	1,87
La India	89	0,52	—	—
Tarachi	361	0,58	4	0,52
Chipriona	287	0,77	26	0,63
El Barqueño – Or	335	1,24	349	1,12
San Nicolás (50 %)**	20	0,19	10	0,13
Santa Gertrudis	563	0,91	1 433	2,36
Total – Ressources minérales	47 076	1,22	41 815	2,49

* Le 28 janvier 2026, Agnico Eagle a conclu une entente pour vendre sa participation de 55 % dans le projet Barsele à Goldsky Resources Corp., la conclusion de la transaction étant prévue au plus tard le 30 juin 2026 (voir le communiqué de la société daté du 28 janvier 2026).

** Agnico Eagle s'est engagée à acquérir une participation de 50 % dans San Nicolás, qui sera financée au fur et à mesure que les coûts d'étude et de développement seront engagés et, par conséquent, la participation d'Agnico Eagle dans les réserves minérales et les ressources minérales déclarées à San Nicolás est de 50 %.

Les paramètres économiques utilisés pour estimer les réserves et les ressources minérales de toutes les propriétés sont présentés ci-dessous.

Hypothèses utilisées pour les estimations des réserves et des ressources minérales du 31 décembre 2025 déclarées par la société

Prix des métaux pour l'estimation des réserves minérales*			
Or (\$/oz)	Argent (\$/oz)	Cuivre (\$/livre)	Zinc (\$/livre)
1 600 \$	24,00 \$	3,80 \$	1,20 \$

* Exceptions : 1 350 \$ l'once d'or utilisé pour Hammond Reef; 1 500 \$ l'once d'or utilisée pour la fosse à ciel ouvert de Detour Lake; 1 650 \$ l'once d'or utilisé pour Wasamac et Marban; 2 000 \$ l'once d'or pour Amaruq; 1 450 \$ l'once d'or et 3,75 \$ la livre de cuivre utilisés pour Upper Beaver; 2 000 \$ l'once d'or et 27 \$ l'once d'argent utilisés pour Pinos Altos; et 1 300 \$ l'once d'or, 20 \$ l'once d'argent, 3 \$ la livre de cuivre et 1,10 \$ la livre de zinc utilisés pour San Nicolás.

Prix des métaux pour l'estimation des ressources minérales*			
Or (\$/oz)	Argent (\$/oz)	Cuivre (\$/livre)	Zinc (\$/livre)
2 000 \$	25,00 \$	4,00 \$	1,30

* Exceptions : 1 200 \$ l'once d'or utilisé pour le complexe Holt; 1 300 \$ l'once d'or utilisé pour la zone 58N de Detour Lake; 1 500 \$ l'once d'or utilisé pour Territoire du Nord; 1 533 \$ l'once d'or utilisé pour Barsele; 1 600 \$ l'once d'or utilisé pour Canadian Malartic; 1 650 \$ l'once d'or utilisé pour La India; 1 688 \$ l'once d'or utilisé pour Hammond Reef, Anoki-McBean et Tarachi; 1 750 \$ l'once d'or utilisé pour Upper Beaver, Wasamac et Aquarius; 1 800 \$ l'once d'or utilisé pour Marban; 1 900 \$ l'once d'or utilisé pour Marban régional et Akasaba régional, 2 400 \$ l'once d'or utilisé pour Amaruq; 1 688 \$ l'once d'or et 25 \$ l'once d'argent utilisés pour Santa Gertrudis; 1 300 \$ l'once d'or, 20 \$ l'once d'argent, 3 \$ la livre de cuivre et 1,10 \$ la livre de zinc utilisés pour San Nicolás; 2 400 \$ l'once d'or et 28 \$ l'once d'argent utilisés pour Pinos Altos.

Taux de change*			
\$ CA pour 1,00 \$ US	MXN pour 1,00 \$ US	\$ AU pour 1,00 \$ US	€ pour 1,00 \$ US
1,34 \$ CA	18,00 MXN	1,52 \$ AU	0,91 €

* Exceptions : taux de change de 1,25 \$ CA par 1,00 \$ US utilisé pour le complexe Holt et la zone Detour Lake 58N; de 1,15 \$ US par 1,00 € utilisé pour Barsele; de 1,30 \$ CA par 1,00 \$ US utilisé pour la fosse à ciel ouvert Detour Lake, le sous-sol Detour Lake, Hammond Reef et Anoki-McBean; de 1,45 \$ AU par 1,00 \$ US utilisé pour Territoire du Nord.

Les hypothèses de prix des métaux ci-dessus sont inférieures à la moyenne historique triennale (du 1^{er} janvier 2023 au 31 décembre 2025) d'environ 2 606 \$ l'once d'or, 30,64 \$ l'once d'argent, 4,32 \$ la livre de cuivre et 1,26 \$ la livre de zinc.

PRÉVISIONS D'EXPLORATION POUR 2026

En 2026, les dépenses totales d'exploration et de projet de la société devraient se situer entre 565 M\$ et 635 M\$, avec un point médian de 600 M\$. Le total des dépenses d'exploration comprend des dépenses d'exploration incorporées estimatives de 310 M\$ et des dépenses d'exploration et d'expansion de la société estimatives de 290 M\$, qui comprennent 195,8 M\$ pour les dépenses d'exploration dont les coûts sont passés en charge et 94,2 M\$ pour les évaluations techniques de projets, les services techniques et d'autres charges administratives.

Le programme d'exploration de la société demeure axé sur la prolongation de la durée de vie de la mine aux mines en exploitation, la mise à l'essai des possibilités à proximité de la mine et l'avancement des principaux facteurs de valeur. Les priorités d'exploration pour 2026 comprennent la conversion et l'expansion des ressources minérales au projet souterrain de Detour Lake et d'East Gouldie à Canadian Malartic, ainsi que la progression de Hope Bay.

Les prévisions et les plans d'exploration et d'expansion de la société pour chaque mine et projets pour 2026 sont présentés ci-dessous.

Programme d'exploration et prévisions pour l'expansion de la société de 2026

	Exploration passée en charges		Dépenses d'exploration incorporées*		
	(en milliers de dollars)	(en milliers de mètres)	Maintien (en milliers de dollars)	Mise en valeur (en milliers de dollars)	(en milliers de mètres)
Québec					
LaRonde	12 500 \$	23,8	3 800 \$	— \$	20,9
Canadian Malartic	17 800	69,7	3 800	22 000	166,2
Goldex	2 300	15,8	2 300	4 300	50,0
Région du Québec	11 300	38,4	—	—	—
Ontario					
Detour Lake	2 900	10,0	—	31 300	165,0
Projet souterrain de Detour Lake	—	—	—	7 000	35,8
Macassa	—	—	2 500	34 000	202,0
Upper Beaver	—	—	—	4 100	10,5
Région de l'Ontario	24 500	92,3	—	—	—
Nunavut					
Meliadine	—	—	8 100	13 200	98,1
Meadowbank	11 300	26,5	—	1 300	6,4
Hope Bay	29 000	70,0	—	14 400	40,0
Région du Nunavut	11 200	20,0	—	—	—
Australie					
Fosterville	18 700	63,0	2 800	12 300	49,3
Territoire du Nord	8 000	48,6	—	—	—
Europe					
Kittila	6 900	24,2	6 400	7 700	77,7
Régions d'Europe	8 100	20,8	—	—	—
Mexique					
Pinos Altos	2 200	9,0	3 100	—	16,5
Régions du Mexique	19 300	22,7	—	3 800	28,5
Autres régions, coentreprises et frais généraux et administratifs	9 800	—	—	—	—
Total – forage d'exploration	195 800 \$	554,8	32 800 \$	155 400 \$	966,9
Upper Beaver	—	—	—	52 000	—
Projet souterrain de Detour Lake	—	—	—	62 000	—
Hope Bay	—	—	—	7 800	—
Autres études de projet	34 700	—	—	—	—
Total de l'expansion de l'entreprise et des services techniques	59 500	—	—	—	—
Total des dépenses d'exploration et de projet	290 000 \$	554,8	32 800	277 200 \$	966,9

* Les dépenses d'exploration incorporées sont un sous-ensemble des dépenses d'investissement, qui représentent une mesure financière non conforme aux PCGR qui n'est pas normalisée en vertu des IFRS. Voir le communiqué de presse des résultats du quatrième trimestre et de l'exercice 2025 de Mines Agnico Eagle daté du 12 février 2026 sous la rubrique « Mise en garde concernant certaines mesures de rendement » pour obtenir une description de la composition et de l'utilité de cette mesure non conforme aux PCGR et un rapprochement avec les ajouts d'immobilisations corporelles et de la mise en valeur des mines, conformément aux états consolidés des flux de trésorerie.

RÉGION DE L'ABITIBI, QUÉBEC

CANADIAN MALARTIC

Points saillants des réserves et ressources minérales

La forte croissance des réserves et des ressources minérales de la mine Odyssey en 2025 démontre davantage la grande qualité des gisements East Gouldie et Odyssey. Au 31 décembre 2025, la mine Odyssey contenait au total 6,0 millions d'onces d'or dans les réserves minérales prouvées et probables (59,7 millions de tonnes titrant 3,14 g/t d'or), 3,4 millions d'onces d'or dans les ressources minérales mesurées et indiquées (57,8 millions de tonnes titrant 1,85 g/t d'or) ainsi que 12,7 millions d'onces d'or dans les ressources minérales présumées (177,7 millions de tonnes titrant 2,21 g/t d'or). Ces importantes réserves minérales et ressources minérales continuent d'appuyer la vision de la société pour Canadian Malartic, visant à accroître éventuellement la production future, de concert avec la mise en valeur de gisements satellites dans les environs.

Dans les zones internes d'Odyssey et d'Odyssey Sud, le rapprochement positif observé de la production souterraine et les améliorations apportées au modèle de réserve minérale ont contribué au remplacement des réserves minérales de la mine d'Odyssey, qui atteignent 90 %. Par conséquent, les réserves minérales du gisement Odyssey ont totalisé 0,3 million d'onces d'or (4,8 millions de tonnes, titrant 2,12 g/t d'or) au 31 décembre 2025, résultat similaire à celui de l'année précédente.

À la mine Canadian Malartic, le rapprochement positif continu observé dans la fosse à ciel ouvert et les améliorations apportées au modèle des réserves minérales ont donné lieu à un ajout de 115 000 onces d'or aux réserves minérales de l'exploitation à ciel ouvert au cours de 2025. Par conséquent, la réserve minérale a diminué d'environ 495 000 onces d'or, tandis que la production aurifère extraite sur place s'élevait à 610 000 onces d'or.

Le forage d'exploration de 2025 a continué d'étendre les limites des ressources minérales présumées d'East Gouldie latéralement à l'ouest et à l'est. Par conséquent, les ressources minérales présumées du gisement d'East Gouldie (y compris la zone sous-parallèle Eclipse) ont augmenté de 62 % (2,8 millions d'onces d'or) d'une année à l'autre pour s'établir à 7,4 millions d'onces d'or (94,3 millions de tonnes, titrant 2,43 g/t d'or) au 31 décembre 2025.

En 2025, le forage ciblant la zone Eclipse a donné lieu en fin d'année à une première déclaration de ressources minérales présumées de 0,6 million d'onces d'or (6,7 millions de tonnes, titrant 2,74 g/t d'or) pour la zone Eclipse à proximité de l'infrastructure souterraine prévue.

Au gisement Marban, situé à 12 km au nord-est du concentrateur de Canadian Malartic, l'évaluation technique effectuée au cours du quatrième trimestre de 2025, qui comprenait l'optimisation de la conception de la fosse et la prolongation latérale du gisement a incité la société à faire une première déclaration pour la fosse à ciel ouvert, soit 1,58 million d'onces d'or (51,6 millions de tonnes d'or, titrant 0,95 g/t) en réserves minérales, 63 000 onces d'or en ressources minérales indiquées (3,9 millions de tonnes d'or, titrant 0,51 g/t) et 0,4 million d'onces d'or en ressources minérales présumées (7,5 millions de tonnes, titrant 1,56 g/t d'or) à la fin de 2025. Depuis l'acquisition de Marban en mars 2025, les progrès rapides réalisés dans la mise en valeur des réserves minérales sont le résultat des efforts déployés par la société pour tirer parti des synergies régionales à la suite des transactions récentes visant à regrouper le camp de Malartic à Canadian Malartic et à faire progresser la stratégie visant à avoir une charge d'alimentation complète au concentrateur.

Faits saillants de l'exploration de 2025

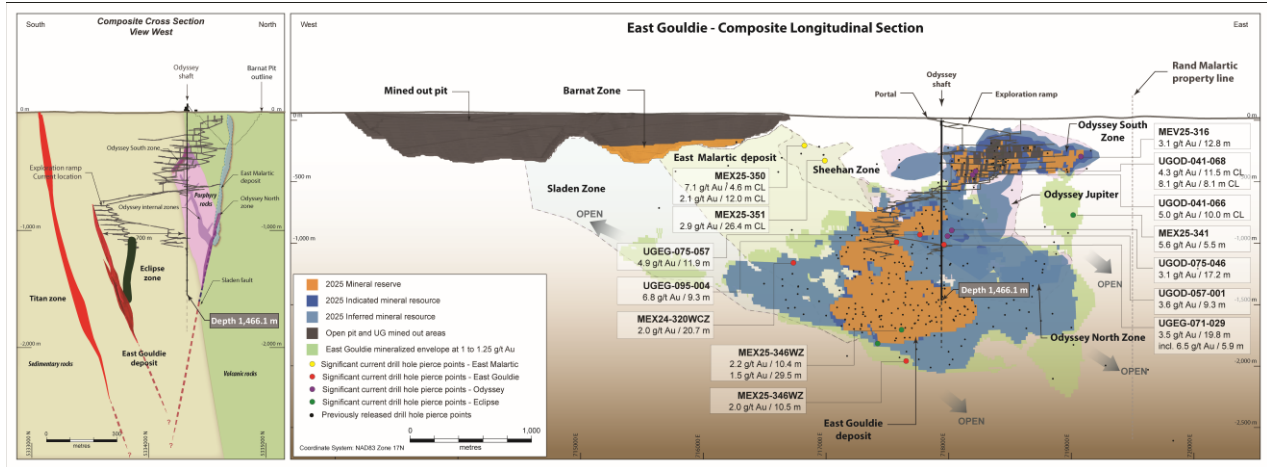
À Odyssey en 2025, le forage d'exploration a totalisé 233 754 m, en plus du forage supplémentaire de 34 672 m axé sur l'exploration régionale autour de Canadian Malartic.

L'exploration et le forage ciblaient plusieurs zones de la mine d'Odyssey, et ont donné des résultats positifs dans l'extension est de la zone Sud d'Odyssey, dans la zone centrale, dans les extensions supérieures à l'est, à l'ouest et les zones plus profondes du gisement East Gouldie et dans la zone Sheehan située à l'ouest du puits.

Le forage souterrain dans l'extension est supérieure du gisement East Gouldie a recoupé dans le trou UGED-071-029 3,5 g/t d'or sur 19,8 m à une profondeur de 1 010 m, dans le trou UGED-075-057, 4,9 g/t d'or sur 11,9 m à une profondeur de 929 m, et dans le trou UGED-095-004 6,8 g/t d'or sur 9,3 m à 990 m de

profondeur. Les résultats de cette zone du gisement sont en grande partie responsables de l'ajout à la fin de 2025, des réserves minérales et des ressources minérales présumées à East Gouldie.

Certains intervalles de forages récents de la mine Odyssey sont présentés dans les coupes longitudinales composées ci-dessous et le tableau en annexe.



[Mine Odyssey – Coupe longitudinale composée et coupe transversale composée]

Plan et prévisions d’exploration de 2026

À Canadian Malartic, en 2026, la société prévoit dépenser environ 32,6 M\$ pour 190 700 m de forage avec plus de 20 appareils de forage actifs en surface et sous terre pour évaluer davantage tout le potentiel de la zone de la mine Odyssey et de l’ensemble de la propriété de Canadian Malartic. Les cibles d’exploration principales demeurent les extensions latérales du gisement East Gouldie et de la zone Eclipse, les forages de conversion se poursuivront dans les zones Sud et Nord d’Odyssey, et l’étude concernant des extensions latérales probables se poursuivra. Dans le cadre de la mine souterraine d’Odyssey, des études sont en cours au gisement East Malartic dans le but de convertir les ressources minérales en réserves minérales.

Dans la zone de Marban, un montant supplémentaire de 11 M\$ sera consacré à des activités de forage d’exploration et de condamnation autour du gisement Marban sous l’éventuelle infrastructure minière, pour un total de 45 000 m de forage, et aussi dans le but de convertir des ressources minérales et d’étendre le gisement de Marban.

LARONDE

Points saillants des réserves et ressources minérales

La mine LaRonde et la mine LZ5 contenaient ensemble 2,8 millions d’onces d’or en réserves minérales prouvées et probables (23,8 millions de tonnes titrant 3,72 g/t d’or), 2,3 millions d’onces d’or en ressources minérales indiquées (30,7 millions de tonnes titrant 2,28 g/t d’or) et 1,4 million d’onces d’or en ressources minérales présumées (13,0 millions de tonnes titrant 3,32 g/t d’or), au 31 décembre 2025.

En 2025, les résultats positifs du forage de conversion dans la zone 5 de LaRonde (« LZ5 ») et à la mine LaRonde et l’amélioration des modèles de réserves minérales ont respectivement ajouté 110 000 onces d’or et 296 000 onces d’or aux réserves minérales, remplaçant en partie la production de 368 000 onces d’or extraites sur place à LaRonde en 2025.

Le forage de conversion et la révision des prix des métaux à la mine LZ5 et à la mine LaRonde ont également entraîné une augmentation de 48 % des ressources minérales indiquées, avec l’ajout d’un total combiné de 729 000 onces d’or, concurrentement à la hausse de 12 % des ressources minérales à LaRonde.

Faits saillants de l’exploration de 2025

Les forages d’exploration ont totalisé 43 390 m à LaRonde en 2025, divisés entre la zone LZ5, la zone Bousquet 2-Dumagami et le corps minéralisé en profondeur de LaRonde. Le forage se poursuit en vue de la conversion des ressources minérales sous le corps minéralisé principal de LZ5 et en zone 3-4. À l’est du

puits n° 1 de LaRonde, le forage de conversion dans la région de Dumagami a également donné lieu à des résultats positifs indiquant une possible prolongation latérale de la minéralisation. Les résultats publiés précédemment indiquent également une possibilité de croissance latéralement et en profondeur dans les zones des mines Ouest et Est de LaRonde 3 et dans la zone 20 N Zinc Sud de LaRonde.

Plan et prévisions d'exploration de 2026

La société prévoit dépenser environ 16,3 M\$ pour 44 700 m de forage à LaRonde en 2026, dont 3,7 M\$ pour 23 800 m de forage dont les coûts sont passés en charges et 3,8 M\$ pour 20 900 m de forage capitalisé. Le budget de 2026 prévoit une somme d'environ 8,8 M\$ en dépenses d'exploration passées en charges pour prolonger de 1 000 m au total les galeries d'exploration jusqu'aux niveaux 9 et 215 au cours de l'année afin de permettre l'aménagement de plateformes pour les futurs programmes de forage d'exploration.

GOLDEX

Points saillants des réserves et ressources minérales

Au 31 décembre 2025, la mine Goldex, y compris Akasaba Ouest, contenait 0,9 million d'onces d'or dans les réserves minérales prouvées et probables (19,1 millions de tonnes titrant 1,46 g/t d'or), 1,7 million d'onces d'or dans les ressources minérales mesurées et indiquées (33,7 millions de tonnes titrant 1,59 g/t d'or) et 0,9 million d'onces d'or dans les ressources minérales présumées (18,9 millions de tonnes titrant 1,47 g/t d'or). La société est d'avis que les réserves minérales sont suffisantes pour soutenir la production jusqu'en 2032 et offrent la possibilité d'évaluer de nouvelles cibles d'exploration dans des zones sous-explorées et en profondeur.

De plus, Akasaba Ouest contenait 19 451 tonnes de cuivre dans des réserves prouvées et probables (3,8 millions de tonnes d'une teneur de 0,51 % de cuivre), 205 tonnes de cuivre dans des ressources minérales indiquées (0,1 million de tonnes d'une teneur de 0,16 % de cuivre) et 8 451 tonnes de cuivre dans des ressources minérales présumées (1 million de tonnes d'une teneur de 0,88 % de cuivre) au 31 décembre 2025.

Plan et prévisions d'exploration de 2026

La société prévoit dépenser environ 8,9 M\$ pour 65 800 m de forage à Goldex en 2026, dont 6,6 M\$ pour les forages capitalisés qui seront principalement axés sur la conversion et l'extension des zones Sud et Deep 2. Les 2,3 M\$ restants serviront à financer 15 800 m de forage d'exploration, y compris l'évaluation de multiples cibles d'extension latéralement et en profondeur dans les principales zones minières.

De plus, un programme d'exploration régional permettra de forer un total de 20 000 m dans les nouvelles propriétés Alpha et Akasaba, qui ont été acquises dans le cadre de l'acquisition d'O3 Mining. Ces programmes comprennent des forages de validation et de conversion dans le gisement Bulldog, situé à environ 12 km à l'est de Goldex, et des forages de validation, de conversion et d'expansion à Akasaba et à Akasaba Ouest, situés à 22 km à l'est de Goldex.

RÉGION DE L'ABITIBI, ONTARIO

DETOUR LAKE

Points saillants des réserves et ressources minérales

La mine de Detour Lake renferme les plus importantes réserves minérales de la société, soit 18,6 millions d'onces d'or (798 millions de tonnes titrant 0,72 g/t d'or) dans les réserves minérales à ciel ouvert à la fin de 2025. La baisse de 2 % des réserves minérales d'une année à l'autre (0,5 million d'onces d'or) est principalement attribuable à la production à ciel ouvert qui a permis d'extraire 771 000 onces d'or sur place.

Au cours de 2025, la société a continué à convertir les ressources minérales présumées en ressources minérales indiquées à Detour Lake, ce qui s'est traduit par l'ajout de 1,9 million d'onces d'or aux ressources minérales mesurées et indiquées, pour un total de 17,2 millions d'onces d'or (675 millions de tonnes, titrant 0,79 g/t d'or) au 31 décembre 2025. Sur ce total, 13,7 millions d'onces d'or (622 millions de tonnes, titrant 0,68 g/t d'or) se trouvent dans la fosse des ressources, et 3,5 millions d'onces d'or (52,9 millions de tonnes, titrant 2,04 g/t d'or) se trouvent à des profondeurs souterraines sous la fosse des ressources et à l'ouest.

Le forage d'exploration a étendu les ressources minérales souterraines présumées vers l'ouest, pour un total de 3,88 millions d'onces d'or (59,5 millions de tonnes, titrant 2,03 g/t d'or) à la fin de l'année, ce qui

représente une augmentation de 5 % (0,2 million d'onces d'or), déduction faite de la conversion de 1,6 million d'onces d'or de ressources minérales présumées en ressources minérales indiquées.

En 2025, le programme de forage a continué de délimiter un sous-ensemble des ressources minérales susmentionnées avec une teneur de coupure d'or de 1,20 g/t d'or qui se prête à l'exploitation minière souterraine à l'intérieur, à l'extérieur et à l'ouest de la fosse et s'inclinant en profondeur vers l'ouest. En fin d'année, ce corridor minéralisé à teneur élevée contenait 5,5 millions d'onces d'or (86,0 millions de tonnes titrant 2,00 g/t d'or) en ressources minérales indiquées et 5,8 millions d'onces d'or (89,8 millions de tonnes titrant 2,02 g/t d'or) en ressources minérales présumées.

Faits saillants de l'exploration de 2025

À la mine de Detour Lake, en 2025, les forages d'exploration ont totalisé 214 668 m pour toute l'année. Le programme a continué d'accroître et de convertir la minéralisation en dessous et à l'ouest de la fosse de ressources minérales.

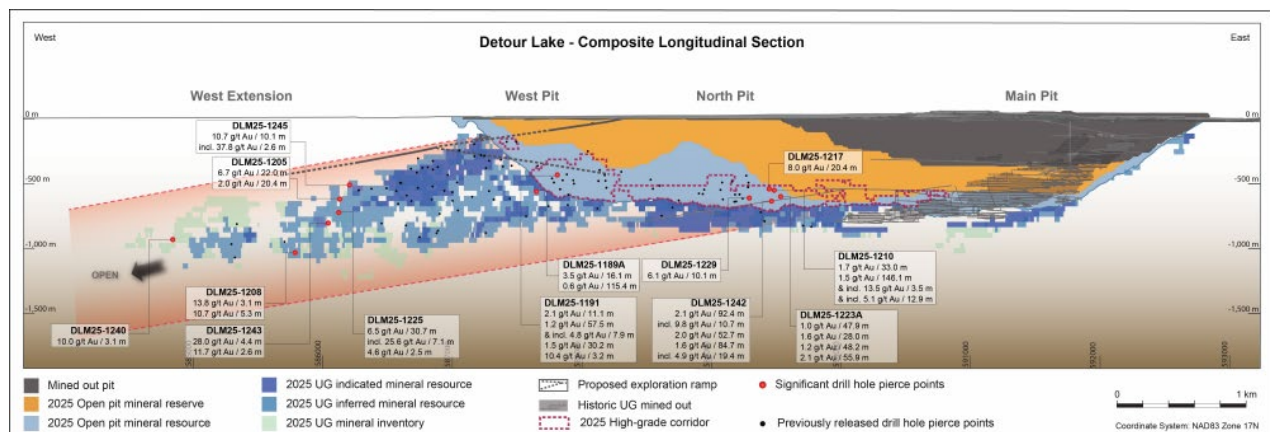
Le Domaine 53 a été évalué dans le cadre d'un programme de forage haute intensité en 2025. L'évaluation a validé la continuité de la minéralisation et amélioré l'exactitude du modèle géologique. L'étude du Domaine 54 se poursuit avec des forages à partir de la surface et l'aménagement de la rampe d'exploration se poursuit.

L'aménagement de la rampe d'exploration souterraine à Detour Lake a commencé en juillet 2025 et elle avait atteint une longueur de 569 m à une profondeur de 90 m à la fin de l'année. La rampe permettra d'accélérer l'extraction souterraine de la minéralisation à teneur élevée située à l'ouest et dans la fosse des ressources minérales. La rampe permettra également d'améliorer l'accès à la minéralisation située en dessous et à l'ouest de la fosse à ciel ouvert, laquelle s'étend latéralement sur plusieurs kilomètres à l'ouest du contour de la fosse à ciel ouvert et à une profondeur dépassant 1 200 m de la surface, données démontrées par le forage exploratoire.

Dans la zone de la fosse ouest, les forages récents ont confirmé la large épaisseur du corridor minéralisé à teneur élevée en profondeur, le trou DLM25-1242 a recoupé 2,1 g/t d'or sur 92,4 m à 444 m de profondeur, dont 9,8 g/t d'or sur 10,7 m à 431 m de profondeur; 2,0 g/t d'or sur 52,7 m à 554 m de profondeur; 1,6 g/t d'or sur 84,7 m à 617 m de profondeur; et 2,1 g/t d'or sur 92,4 m à 444 m de profondeur, dont 4,9 g/t sur 19,4 m à 593 m de profondeur.

Le forage dans la zone d'extension ouest, à environ 1,5 km, à l'ouest du tracé de la fosse de ressources, a permis d'étendre davantage les ressources minérales présumées souterraines à l'ouest; le trou DLM25-1205 a recoupé 6,7 g/t d'or sur 22,0 m à 539 m de profondeur et 2,0 g/t d'or sur 20,4 m à 605 m de profondeur et le trou DLM25-1245 a recoupé 10,7 g/t d'or sur 10,1 m à une profondeur de 497 m, dont 37,8 g/t d'or sur 2,6 m à 501 m de profondeur.

Certains intervalles de forages récents de la mine Detour Lake sont présentés dans les coupes longitudinales composées ci-dessous et dans un tableau en annexe.



[\[Detour Lake – Coupe longitudinale composée\]](#)

Plan et prévisions d'exploration de 2026

En 2026, la société prévoit dépenser environ 34,2 M\$ pour des travaux de forage sur 175 000 m à Detour Lake, dont 31,3 M\$ pour 165 000 m de forage capitalisé afin de poursuivre la conversion des ressources minérales présumées en ressources minérales indiquées, ainsi que du potentiel minéral dans le prolongement vers l'ouest du gisement principal en ressources minérales présumées.

Pour le projet souterrain de Detour Lake en 2026, un montant supplémentaire de 7 M\$ est prévu pour 35 800 m de forage capitalisé et un montant de 62 M\$ est prévu pour l'avancement de la rampe d'exploration et des infrastructures connexes.

Le forage au diamant en surface devrait permettre de poursuivre la conversion des ressources minérales en 2026; il sera renforcé par des activités de forage souterrain à partir de nouvelles stations souterraines à mesure qu'elles seront disponibles.

Un montant d'environ 2,9 M\$ est prévu pour 10 000 m de forage régional en 2026 afin d'explorer des cibles satellitaires dans le grand terrain de la société sur la propriété de Detour Lake.

MACASSA

Points saillants des réserves et ressources minérales

Les zones de la faille Main et SMC de la mine Macassa et les gisements adjacents près de la surface (NSUR) et AK ont réussi ensemble à remplacer 101 % de leur épuisement minier (soit 321 000 onces d'or combinées extraites sur place) en réserves minérales en 2025.

Le gisement de Macassa continue de contenir les réserves minérales à teneur la plus élevée de la société, avec une teneur moyenne de 8,84 g/t d'or. À la fin de 2025, les réserves minérales prouvées et probables de la mine Macassa, et des gisements près de la surface et AK contenaient 2,2 millions d'onces d'or (8,8 millions de tonnes titrant 7,77 g/t d'or).

Faits saillants de l'exploration de 2025

À Macassa en 2025, tous les forages d'exploration ont été effectués sous terre et ont totalisé 210 679 m, afin d'évaluer essentiellement les zones de la faille Main et de SMC, ainsi que du gisement AK. La zone SMC, la principale source de minerai à Macassa, continue de s'étendre à l'ouest vers le puits n° 3 et en profondeur dans les zones des puits n° 2 et n° 4.

La minéralisation de la faille Main est prolongée à l'est à environ 2 000 m sous la surface. La faille Main demeure la principale structure aurifère du camp de Kirkland Lake. Les réserves et les ressources minérales du gisement AK ont également été accrues en raison de résultats de forage positifs.

Plan et prévisions d'exploration de 2026

À Macassa, en 2026, la société prévoit dépenser environ 36,5 M\$ pour 202 000 m de forage capitalisé dans le but d'augmenter et d'améliorer les ressources minérales. Le programme d'exploration continuera de bâtir la base de ressources minérales à l'est dans les zones de SMC Est et de la faille Main, et à l'ouest dans le SMC inférieur/ouest à des profondeurs moindres dans le gisement AK.

De plus, la société amorce un programme d'exploration en profondeur afin d'évaluer la minéralisation potentielle jusqu'à 3 000 m de profondeur à partir d'une plateforme de forage de surface, ciblant la faille Main et d'autres structures parallèles possibles sous l'ancienne mine de Lake Shore, située à 2 300 m à l'est du puits n° 4 de Macassa.

UPPER BEAVER

Points saillants des réserves et ressources minérales

Au 31 décembre 2025, Upper Beaver contenait environ 2,8 millions d'onces d'or et 54 930 tonnes de cuivre dans des réserves minérales probables (23,2 millions de tonnes titrant 3,71 g/t d'or et 0,24 % de cuivre); 0,5 million d'onces d'or et 12 118 tonnes de cuivre dans les ressources minérales indiquées (7,6 millions de tonnes, titrant 2,03 g/t d'or et 0,16 % de cuivre); et 0,4 million d'onces d'or et 10 649 tonnes de cuivre dans les ressources minérales présumées (3,0 millions de tonnes, titrant 4,12 g/t d'or et 0,36 % de cuivre).

Faits saillants de l'exploration de 2025

À Upper Beaver, la société a continué d'accélérer le développement de projets au moyen d'une approche progressive de réduction des risques, qui comprend le développement d'un puits d'exploration à une profondeur de 760 m et d'une rampe d'exploration à une profondeur de 160 m qui sera utilisée pour établir des plateformes de forage souterrain.

En 2025, les activités de développement ont continué de progresser, devançant l'échéancier. La rampe d'exploration a progressé de 507 m, atteignant une profondeur de 70 m en fin d'année, et les activités de fonçage de puits ont commencé avec une première explosion en novembre qui a permis d'atteindre les 155 m de profondeur à la fin de 2025.

Un programme de forage à haute intensité à partir de la surface a été lancé à Upper Beaver en 2025 et se poursuit. Le programme est semblable à celui du programme de forage à haute intensité qui vient de se terminer à Detour Lake, qui a contribué à améliorer la planification pour la mise en valeur potentielle de ressources minérales souterraines.

À Upper Beaver, le programme de forage à haute intensité cible le niveau inférieur du gisement, qui est dominé par des roches hôtes contenant une série d'intrusions diverses, dans le but de valider le modèle des ressources et la variabilité des teneurs à une plus grande profondeur dans les zones géologiques les plus représentatives du gisement.

Selon les résultats, ce programme de forage à haute intensité pourrait remplacer l'échantillon en vrac prévu au niveau de 760 m et a le potentiel de faire avancer la production initiale jusqu'en 2030.

Plan et prévisions d'exploration de 2026

En 2026, la société prévoit dépenser environ 56,1 M\$ à Upper Beaver, dont environ 52 M\$ pour la rampe d'exploration, le puits d'exploration et le premier échantillon en vrac, et environ 4,1 M\$ pour 10 500 m de forage à haute intensité. Le premier échantillon en vrac sera prélevé à même la rampe à une profondeur de 160 m au niveau supérieur du gisement, qui est dominé par des lithologies contenant des roches basaltiques, et fournira les matériaux nécessaires pour évaluer certaines hypothèses d'exploitation minière sélectives dans cette zone du gisement.

Les résultats d'exploration des dernières années à Upper Beaver démontrent le potentiel d'augmentation des ressources minérales et de conversion des ressources minérales présumées en profondeur en utilisant l'accès souterrain qui passera par le puits d'exploration planifié et l'infrastructure de la rampe.

L'exploration régionale continuera de développer et faire progresser le pipeline de projets dans la région de Kirkland Lake.

HAMMOND REEF

Hammond Reef est un important gisement d'or disséminé encaissé dans la zone de cisaillement de l'ère archéenne, situé dans le district minier de Thunder Bay, dans le nord-ouest de l'Ontario, qui pourrait être aménagé en exploitation à ciel ouvert avec traitement conventionnel. Le projet détenu en propriété exclusive a reçu les approbations environnementales des gouvernements fédéral et provinciaux. D'autres permis fédéraux et provinciaux seraient requis pour commencer les activités de construction.

Points saillants des réserves et ressources minérales

Au 31 décembre 2025, les réserves minérales probables à Hammond Reef totalisaient 3,3 millions d'onces d'or (123,5 millions de tonnes, titrant 0,84 g/t d'or), les ressources minérales mesurées s'élevaient à 819 000 onces d'or (47,1 millions de tonnes, titrant 0,54 g/t d'or) et les ressources minérales indiquées s'élevaient à 1,5 million d'onces d'or (86,3 millions de tonnes, titrant 0,53 g/t d'or).

Faits saillants de l'exploration de 2025

Les études se sont poursuivies en 2025 afin d'optimiser le projet et de faire progresser l'obtention des derniers permis requis pour la construction et l'exploitation. Au cours de l'année, la société a exercé son option pour acquérir la propriété de Melema Lake située à environ 9 km à l'est de la propriété principale de Hammond Reef. Les activités d'exploration de 2025 comprenaient 6 200 m de forage à Hammond Reef et Melema Lake, ainsi que la prospection, la cartographie et les levés géophysiques.

Plan et prévisions d'exploration de 2026

Les travaux d'exploration continueront de tirer parti de la vaste base de données disponible portant sur la propriété Hammond Reef pour repérer la minéralisation satellitaire potentielle à proximité du gisement principal. En 2026, un montant de 11,2 M\$ est prévu pour des études de projet à Hammond Reef, qui pourraient être complétées par des activités d'exploration.

TIMMINS EST

Le lot de terrains de Timmins Est, détenu en propriété exclusive, est une série de propriétés dans le nord-est de l'Ontario, totalisant 53 388 hectares et renfermant une minéralisation sur une distance de 100 km. Le lot de terrains a une histoire d'exploration complexe remontant au moins aux années 1930 et abrite des mines d'or anciennes, dont Aquarius, Holt, Holloway, Hislop et Taylor.

La société maintient un bureau régional d'exploration actif à Timmins qui soutient le travail sur le terrain, l'intégration des données et les évaluations géologiques dans l'ensemble de ses propriétés de Timmins Est.

Points saillants des réserves et ressources minérales

Les ressources minérales déclarées pour le projet Timmins Est sont celles de la mine et du complexe minier et concentrateur Holt dont les activités sont suspendues et de la propriété Aquarius. Au 31 décembre 2025, le complexe Holt contenait en profondeur 1,7 million d'onces en ressources minérales mesurées et indiquées (11,7 millions de tonnes titrant 4,52 g/t d'or) et 1,3 million d'onces en ressources minérales présumées (9,1 millions de tonnes titrant 4,48 g/t d'or). Au 31 décembre 2025, dans la fosse à ciel ouvert, Aquarius renfermait 0,9 million d'onces d'or en ressources minérales indiquées (12,3 millions de tonnes, titrant 2,15 g/t d'or) et 14 000 onces d'or en ressources minérales présumées (0,1 million de tonnes, titrant 3,56 g/t d'or).

Plan et prévisions d'exploration de 2026

L'examen des données historiques sur l'exploitation minière et l'exploration dans le lot de terrains se poursuivra en 2026, notamment les cibles d'exploration à priorité élevée repérées précédemment pour les actifs de production passée. L'examen devrait fournir un classement des cibles d'exploration pour le forage diamantifère potentiel dans le but de dégager une valeur supplémentaire de ce vaste ensemble de terrains dans le contexte du prix élevé de l'or.

NUNAVUT

MELIADINE

Points saillants des réserves et ressources minérales

Au 31 décembre 2025, Meliadine contenait 3,6 millions d'onces d'or dans les réserves minérales prouvées et probables (22,1 millions de tonnes titrant 5,10 g/t d'or), 2,2 millions d'onces d'or dans les ressources minérales mesurées et indiquées (20,6 millions de tonnes titrant 3,39 g/t d'or) ainsi que 2,5 millions d'onces d'or dans les ressources minérales présumées (14,7 millions de tonnes titrant 5,23 g/t d'or).

En 2025, le forage de conversion à Meliadine a ajouté 496 000 onces d'or aux réserves minérales, principalement dans les gisements Tiriganiaq, Wesmeg, Wesmeg North et Pump, ce qui a entraîné une augmentation de 8 % du total des réserves minérales d'une année à l'autre. Cette augmentation des réserves minérales et les révisions liées aux prix ont annulé l'extraction de 389 000 onces d'or sur place en 2025. Les résultats d'exploration récents montrent que les gisements demeurent ouverts en profondeur et latéralement, ce qui soutient l'idée qu'il existe une possibilité de croissance future des ressources minérales et des réserves minérales à Meliadine.

Faits saillants de l'exploration de 2025

Les forages d'exploration ont totalisé 105 144 m à Meliadine en 2025, les travaux étant axés sur l'exploration et le forage de conversion des ressources minérales présumées en profondeur dans les gisements Wesmeg, Wesmeg Nord, Pump et Tiriganiaq. Le forage a également produit des résultats positifs au-delà des ressources minérales existantes dans la plongée est et en profondeur dans les gisements principaux.

Plan et prévisions d'exploration de 2026

La Société prévoit dépenser environ 21,3 M\$ pour 98 100 m de forage capitalisé à Meliadine en 2026. Le forage sera axé sur l'expansion et la conversion de la minéralisation près de la mine et l'évaluation de multiples plongements du corps minéralisé en profondeur qui demeurent ouvertes dans les gisements principaux.

MEADOWBANK

Points saillants des réserves et ressources minérales

Au 31 décembre 2025, le gisement Amaruq à Meadowbank contenait 1,5 million d'onces d'or en réserves minérales prouvées et probables (17,7 millions de tonnes titrant 2,55 g/t d'or), 1,3 million d'onces d'or en ressources minérales indiquées (11,4 millions de tonnes titrant 3,65 g/t d'or) et 0,8 million d'onces d'or en ressources minérales présumées (5,9 millions de tonnes titrant 4,10 g/t d'or).

La société a continué à prolonger la durée de vie de la mine d'Amaruq en 2025 avec l'ajout de 389 000 onces d'or en réserves minérales, remplaçant en partie l'épuisement de la production de 544 000 onces d'or extraites sur place en 2025.

Faits saillants de l'exploration de 2025

Le forage d'exploration a totalisé 25 895 m à Amaruq en 2025. L'objectif principal était de réduire les risques liés aux extensions en profondeur du gisement Whale Tail et d'ajouter des ressources minérales pour soutenir la durée de vie potentiellement améliorée de la mine. Un programme de forage de conversion a également été réalisé au gisement IVR afin d'ajouter des ressources minérales pour soutenir la durée de vie potentiellement améliorée de la mine.

Plan et prévisions d'exploration de 2026

La société prévoit dépenser environ 11,3 M\$ pour 26 500 m de forage dont les coûts sont passés en charges et 1,3 M\$ pour 6 400 m de forage capitalisé à Amaruq en 2026, avec comme objectif d'accroître les ressources minérales dans les zones Kangislulik, Whale Tail et IVR et de convertir les ressources minérales dans les zones de Kangislulik et IVR.

HOPE BAY

Points saillants des réserves et ressources minérales

Les réserves minérales et les ressources minérales totales de Hope Bay s'élèvent maintenant à 3,4 millions d'onces d'or en réserves minérales prouvées et probables (16,2 millions de tonnes titrant 6,53 g/t d'or), 2,2 millions d'onces d'or en ressources minérales indiquées (14,9 millions de tonnes titrant 4,61 g/t d'or) et 3,2 millions d'onces d'or en ressources minérales présumées (16,9 millions de tonnes titrant 5,98 g/t d'or), au 31 décembre 2025. À Hope Bay, le nombre d'onces total des ressources minérales présumées a augmenté de 40 % sur 12 mois tandis que la teneur aurifère a augmenté de 10 %, en grande partie en raison de l'exploration réussie dans la zone Patch 7 du gisement de Madrid.

La zone Patch 7 contient maintenant 1,0 million d'onces d'or en ressources minérales indiquées (4,5 millions de tonnes titrant 6,77 g/t d'or) tandis que les ressources minérales présumées ont augmenté de 123 % pour s'établir à 1,7 million d'onces d'or (8,0 millions de tonnes titrant 6,57 g/t d'or).

Faits saillants de l'exploration de 2025

L'exploration et le forage en 2025 au gisement de Madrid et dans le cadre du programme régional à Hope Bay ont totalisé 131 208 m et étaient axés principalement sur l'expansion des ressources minérales du gisement Madrid après les résultats de forage prometteurs obtenus dans la zone Patch 7 en 2024 et au début de 2025.

En 2025, le programme a permis de recouper plusieurs intervalles de forage positifs dans la zone de Patch 7, ce qui a entraîné une augmentation des ressources minérales et a permis de repérer plusieurs zones minéralisées qui restent ouvertes latéralement et en profondeur au-delà des ressources minérales actuelles et qui feront l'objet d'une étude pendant le forage d'exploration de suivi.

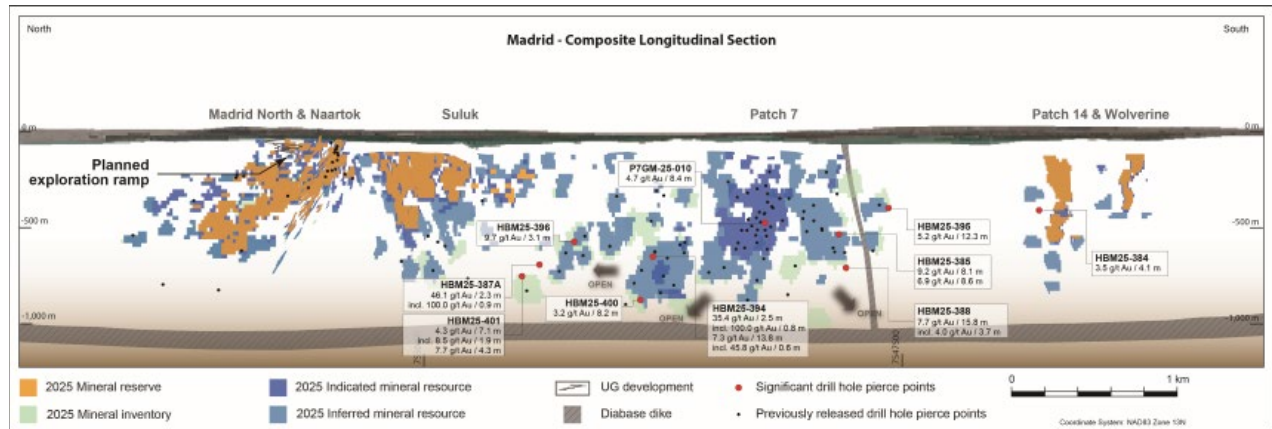
La minéralisation demeure ouverte au nord de la zone de Patch 7 vers la zone Suluk, comme en témoigne le trou HBM25-401 qui a recoupé 4,3 g/t d'or sur 7,1 m à 609 m de profondeur dans la zone Patch 7 et 7,7 g/t

d'or sur 4,3 m à 719 m de profondeur dans la zone Suluk, et le trou HBM25-387A qui a recoupé 46,1 g/t d'or sur 2,3 m à 653 m de profondeur dans la zone Suluk.

Au sud de la zone Patch 7, au-delà d'un dyke de diabase sous-vertical, la minéralisation demeure ouverte dans une zone sous-explorée qui s'étend d'environ un kilomètre vers le sud en direction de la zone Patch 14. Le trou HBM25-395 dans cette zone a recoupé 5,2 g d'or sur 12,3 m à une profondeur de 363 m, soit environ 200 m au sud du dyke de diabase.

Au quatrième trimestre de 2025, l'excavation de la rampe d'exploration Naartok Est à Madrid a avancé de 656 m et a atteint une profondeur de 100 m à la fin de l'exercice. La rampe d'exploration de 2,1 km devrait être aménagée à une profondeur de 100 m pour faciliter le forage de conversion et d'expansion le long des zones de Madrid. À Patch 7, l'excavation du portail de la rampe d'exploration dédiée a également commencé.

Certains intervalles de forages récents du gisement Madrid sont présentés dans les coupes longitudinales composées et dans un tableau en annexe.



Gisement Madrid à Hope Bay – Coupe longitudinale composée

Plan et prévisions d'exploration de 2026

En 2026, la société prévoit dépenser environ 43,4 M\$ pour 110 000 m de forage à Hope Bay, dont 29,0 M\$ pour 70 000 m de forage dont les coûts sont passés en charges et 14,4 M\$ pour 40 000 m de forage capitalisé pour la conversion des ressources minéralisées.

Les principaux objectifs de 2026 sont de convertir les ressources minérales présumées de Patch 7 en ressources minérales indiquées et d'évaluer davantage l'ensemble du gisement Madrid afin d'élargir et d'augmenter les ressources minérales. Les résultats seront intégrés à l'évaluation technique de Hope Bay qui devrait être effectuée au deuxième trimestre de 2026 et contribuer à une décision concernant une construction possible à Hope Bay en mai 2026.

En 2026, un montant supplémentaire de 7,8 M\$ en dépenses incorporées servira à poursuivre l'aménagement de la rampe d'exploration au gisement Madrid et à des fins d'évaluation technique.

AUSTRALIE

FOSTERVILLE

Points saillants des réserves et ressources minérales

Au 31 décembre 2025, la mine Fosterville contenait un total de 1,7 million d'onces d'or dans les réserves minérales prouvées et probables (10,4 millions de tonnes titrant 4,99 g/t d'or), 1,4 million d'onces d'or dans les ressources minérales indiquées (11,4 millions de tonnes titrant 3,77 g/t d'or) ainsi que 1,8 million d'onces d'or dans les ressources minérales présumées (13,3 millions de tonnes titrant 4,19 g/t d'or).

La mine Fosterville a remplacé 101 % de l'épuisement minier en 2025 par de nouvelles réserves minérales. Le remplacement a été réalisé principalement au moyen de forages intercalaires dans les zones Robbins Hill

et South Phoenix. Au total, 170 000 onces d'or ont été ajoutées aux réserves minérales, ce qui compense les 168 000 onces d'or extraites sur place que la production de 2025 a éliminées des réserves minérales.

La société a ajouté 171 000 onces d'or dans les ressources minérales souterraines indiquées à Fosterville, principalement en raison des résultats des forages d'exploration et des révisions des prix des métaux dans les zones Robbins Hill et Phoenix, et les ressources minérales présumées avaient augmenté de 5 % à la fin de 2025.

Les ressources minérales mesurées et indiquées de la fosse à ciel ouvert et les ressources minérales présumées de la fosse à ciel ouvert à Fosterville ont été retirées des données détaillées sur les réserves minérales et les ressources minérales (au 31 décembre 2025) indiquées, car il n'est pas prévu d'exploiter le gisement au moyen de méthodes à ciel ouvert.

Faits saillants de l'exploration de 2025

À Fosterville, en 2025, les forages d'exploration ont totalisé 74 369 m répartis entre les programmes ciblant les structures Cygnet, Swan, Cardinal et Harrier. À Robbins Hill, les forages ont évalué les zones Curie, Ceruti et Wu.

Plan et prévisions d'exploration de 2026

La société prévoit dépenser environ 15,1 M\$ pour 49 300 m de forage capitalisé à Fosterville en 2026, qui mettra l'accent sur l'extension des réserves et des ressources minérales à Lower Phoenix et à Robbins Hill. Un montant supplémentaire de 18,7 M\$ est prévu au budget pour 63 000 m d'exploration souterraine et de surface dont les coûts sont passés en charges pour évaluer de nouvelles cibles géologiques, y compris des failles et des plis parallèles à la structure hôte principale de Fosterville, explorant un contexte géologique semblable à la structure de la zone de Swan.

Le programme d'exploration comprendra l'évaluation de Fosterville en vertu d'un permis d'exploration acquis de S2 Resources Ltd. le 22 décembre 2025. Ce permis d'exploration s'étend sur la mine de Fosterville et offre un terrain d'exploration de premier plan pour la recherche de structures minéralisées supplémentaires ou l'extension de structures aurifères connues.

TERRITOIRE DU NORD

Agnico Eagle détient des participations sur 175 064 hectares dans le Territoire du Nord en Australie, dont 62 685 hectares détenus en propriété exclusive et 112 379 hectares supplémentaires détenus dans le cadre de coentreprises, où la propriété de la société varie de 85 % à 10 %. Les permis d'exploration détenus en propriété exclusive comprennent la mine souterraine de Cosmo (fermée en 2020), l'installation de traitement de Union Reefs (activités suspendues en 2020) et les actifs d'exploration régionale dans le district aurifère historique de Pine Creek.

Points saillants des réserves et ressources minérales

Au 31 décembre 2025, dans les fosses à ciel ouvert, les actifs du Territoire du Nord contenaient 0,8 million d'onces d'or (16,5 millions de tonnes, titrant 1,45 g/t d'or) en ressources minérales mesurées et indiquées et 0,7 million d'onces d'or (13,3 millions de tonnes titrant 1,75 g/t d'or) en ressources minérales présumées.

Au 31 décembre 2025, en profondeur, les actifs du Territoire du Nord contenaient 0,7 million d'onces d'or (4,5 millions de tonnes titrant 4,75 g/t d'or) en ressources minérales indiquées 0,8 millions d'onces d'or (5,8 millions de tonnes titrant 4,11 g/t d'or) en ressources minérales présumées.

Faits saillants de l'exploration de 2025

Agnico Eagle a poursuivi le développement du projet proposé de Union Reefs North au site de Union Reefs, avec des études continues évaluant les données économiques du projet et des scénarios de réaménagement potentiels.

En 2025, la société a consacré 4,1 M\$ à l'exploration pour réaliser 11 156 m de forages dont les coûts sont passés en charge dans les projets Maud Creek, Pine Creek et Burnside.

Plan et prévisions d'exploration de 2026

En 2026, la société prévoit dépenser 8,0 M\$ pour l'exploration des actifs du Territoire du Nord, y compris 48 600 m de forage dont les coûts sont passés en charge, pour faire le suivi des résultats de 2025 et évaluer d'autres cibles présentant un potentiel d'augmentation des ressources minérales.

L'analyse des scénarios actuels est axée sur le développement d'un approvisionnement durable de minerai de sources multiples sur dix ans de l'installation de traitement d'Union Reefs, avec une mise à niveau potentielle de l'usine de traitement pour traiter les minerais réfractaires.

FINLANDE

KITTILA

Points saillants des réserves et ressources minérales

Au 31 décembre 2025, la mine Kittila contenait maintenant un total de 3,3 millions d'onces d'or en réserves minérales prouvées et probables (24,7 millions de tonnes titrant 4,17 g/t d'or), 2,0 millions d'onces d'or en ressources minérales mesurées et indiquées (22,5 millions de tonnes titrant 2,83 g/t d'or) et 1,0 million d'onces d'or en ressources minérales présumées (6,6 millions de tonnes titrant 4,62 g/t d'or).

Les forages de conversion dans les zones de Suuri, de Roura Deep et de Rimpi ont entraîné l'ajout de 181 000 onces d'or aux réserves minérales avant l'épuisement pour remplacer 68 % de l'épuisement minier avant la fin de 2025.

Environ 149 000 onces d'or, représentant une augmentation de 8 % des onces d'or d'une année à l'autre ont été ajoutées aux ressources minérales indiquées, principalement en raison d'une révision des teneurs de coupure d'or.

Faits saillants de l'exploration de 2025

Les forages d'exploration et de conversion à Kittila en 2025 ont totalisé 90 025 m et ciblaient principalement les zones principales et Sisar dans les parties nord et sud du gisement, à une profondeur d'environ 1,0 à 1,4 km. La zone de Roura a continué de s'étendre en profondeur, et les zones de Suuri et de Rimpi ont généré des résultats de forage positifs à environ 400 à 600 m sous la surface, ce qui confirme le potentiel d'extension latérale dans les parties peu profondes du gisement Kittila.

Plan et prévisions d'exploration de 2026

À la mine Kittila en 2026, la société prévoit engager une somme d'environ 21,0 M\$ pour 101 900 m de forage axé sur la zone principale des secteurs de Roura, Suuri et Rimpi et la zone Sisar. Le forage comprend 77 700 m de forage capitalisé.

MEXIQUE

PINOS ALTOS

Faits saillants de l'exploration de 2025

À la mine Pinos Altos en 2025, les forages d'exploration ont totalisé 16 365 m, axés sur le projet Pinos Altos Deep sous la mine souterraine actuelle et ciblant les zones sous la minéralisation connue à Cubiro, Oberon de Weber, Cerro Colorado et Sinter.

Plan et prévisions d'exploration de 2026

La société prévoit dépenser environ 5,3 M\$ pour 25 500 m de forage d'exploration capitalisé et passé en charges à Pinos Altos en 2026.

À propos d'Agnico Eagle

Établie et dirigée au Canada, Agnico Eagle est la plus grande société minière du Canada et le deuxième producteur d'or au monde, exerçant des activités au Canada, en Australie, en Finlande et au Mexique. La société fait progresser un pipeline de projets d'exploration de grande qualité dans ces régions afin de soutenir la croissance durable au cours de la prochaine décennie. Agnico Eagle est un partenaire de choix au sein de l'industrie minière, reconnu mondialement pour ses pratiques de développement durable de premier plan. La société fondée en 1957 a toujours créé de la valeur pour ses actionnaires, déclarant un dividende en espèces chaque année depuis 1983.

À propos de ce communiqué

Sauf indication contraire, les mentions de « Canadian Malartic », de « Goldex », de « LaRonde » et de « Meadowbank » s'appliquent respectivement aux activités de la société au complexe Canadian Malartic, au complexe Goldex, au complexe LaRonde et au complexe Meadowbank. Le complexe Canadian Malartic comprend les activités d'extraction de traitement, ainsi que le concentrateur de la mine Canadian Malartic et les activités d'extraction minière de la mine Odyssey. Le complexe Goldex comprend les activités d'extraction de traitement, ainsi que le concentrateur de la mine Goldex et les activités d'exploitation minière à ciel ouvert d'Akasaba Ouest. Le complexe LaRonde comprend les activités d'extraction et de traitement et le concentrateur de la mine LaRonde et les activités d'exploitation minière de la zone 5 de LaRonde. Le complexe de Meadowbank comprend les activités de broyage et de traitement de la mine Meadowbank et les activités d'extraction minière de la fosse à ciel ouvert et des mines souterraines d'Amaruq. Les mentions d'autres activités concernent les mines, les projets ou les propriétés pertinents, le cas échéant.

Lorsqu'ils sont utilisés dans le présent communiqué, les termes « y compris » et « tels que » signifient y compris et tels que, sans s'y limiter.

Les renseignements contenus sur tout site Web auquel le présent communiqué est lié ou auquel il est fait référence (y compris le site Web de la société) ne font pas partie du présent communiqué.

Renseignements supplémentaires

Pour obtenir de plus amples renseignements sur Agnico Eagle, veuillez communiquer avec les Relations avec les investisseurs à investor.relations@agnicoeagle.com, ou composer le 416 947-1212.

Énoncés prospectifs

Les renseignements contenus dans le présent communiqué ont été rédigés en date du 12 février 2026. Certains des énoncés du présent communiqué sont des « énoncés prospectifs » au sens attribué au terme « forward-looking statements » dans le *Private Securities Litigation Reform Act* de 1995 des États-Unis et au terme « information prospective » dans les dispositions des lois provinciales régissant la vente des valeurs mobilières au Canada. Tous les énoncés, autres que les déclarations ou faits historiques, abordant des circonstances, des activités, des événements ou des développements que la société croit, prévoit ou anticipe qu'ils sont susceptibles de se produire dans le futur sont des énoncés prospectifs. Dans le présent communiqué, les mots « atteindre », « viser », « anticiper », « s'engager », « pourrait », « estimer », « s'attendre à », « prévoir », « futur », « prévisions », « planifier », « potentiel », « cibler », « prévoir », « suivre » et les verbes au futur et au conditionnel et d'autres expressions semblables servent à désigner les énoncés prospectifs. Ces énoncés comprennent les énoncés concernant les prévisions de la société, y compris la production de métaux, les estimations concernant les teneurs du minerai, les taux de récupération, les échéanciers de projet, les cibles ou les résultats de forage et les estimations de la durée de vie des mines; la possibilité de production aurifère supplémentaire dans les mines de la société; le calendrier estimatif et les conclusions des études et des évaluations de la société; les méthodes d'extraction ou de traitement du minerai; les plans d'expansion de la société à Detour Lake, à Upper Beaver et à Odyssey, y compris les échéanciers, le financement, l'achèvement et la mise en service de ces projets et le moment de l'entrée en production; les plans de la société à Hope Bay, Wasamac et San Nicolás; les énoncés concernant d'autres projets d'expansion, les taux de récupération, le débit du concentrateur, les efforts d'optimisation et l'exploration prévue; y compris les coûts et autres estimations sur lesquels ces projections sont fondées; le calendrier et les montants des dépenses d'exploration (y compris les dépenses d'investissement, les autres dépenses et les autres besoins en trésorerie, ainsi que les attentes quant au financement de ceux-ci); les estimations concernant les réserves minérales futures, les ressources minérales, la mise en valeur prévue

de certains gisements de minerai, y compris les estimations des coûts pour l'exploration, la mise en valeur et la production ainsi que d'autres coûts d'immobilisations, et les estimations concernant la date de réalisation de l'exploration; de la mise en valeur et de la production ou des décisions relatives à ces activités d'exploration, de mise en valeur et de production; les estimations des réserves minérales et des ressources minérales et l'incidence des résultats des forages sur les réserves et les ressources minérales futures; la capacité de la société d'obtenir les permis et les autorisations nécessaires relativement à ses activités d'exploration, de mise en valeur et d'exploitation minière proposées ou en cours y compris à Meliadine, à Upper Beaver et à San Nicolás, et au moment prévu de ces activités; l'exploration future; le moment prévu des événements relativement aux sites miniers de la société; et les tendances prévues en ce qui concerne l'exploitation, l'exploration et le financement de la société. Ces énoncés, qui reflètent le point de vue de la société à la date du présent communiqué, sont soumis à certains risques, incertitudes et hypothèses, et il convient de ne pas s'y fier outre mesure. Les énoncés prospectifs sont nécessairement fondés sur un certain nombre de facteurs et d'hypothèses qui, tout en étant considérés comme raisonnables par Agnico Eagle à la date à laquelle ils sont formulés, sont assujettis de façon inhérente à d'importants impondérables et incertitudes d'ordre commercial, économique et concurrentiel. Les facteurs importants et les hypothèses utilisés dans la préparation des énoncés prospectifs contenus dans le présent document, qui peuvent s'avérer inexacts, comprennent, sans toutefois s'y limiter, les hypothèses susmentionnées et celles figurant dans le rapport de gestion pour l'exercice clos le 31 décembre 2025 et dans la notice annuelle de la société pour l'exercice clos le 31 décembre 2024, documents qui sont déposés auprès des organismes de réglementation des valeurs mobilières du Canada (et, lorsqu'ils sont disponibles, la notice annuelle de la société pour l'exercice clos le 31 décembre 2025) et auprès de la Securities and Exchange Commission (la «SEC») des États-Unis, dans le communiqué de la société daté du 12 février 2026 qui présente les résultats de l'exercice 2025, mais aussi : qu'il n'y a pas de perturbation importante des opérations; que la production, les permis, la mise en valeur, l'expansion et l'intensification des activités dans chacune des propriétés d'Agnico Eagle se font sur la base des attentes et des plans actuels; que les plans d'exploration, de mise en valeur et d'exploitation ne sont pas modifiés de façon importante; que les prix des métaux pertinents, les taux de change et les prix des principaux approvisionnements miniers et de construction (y compris la main-d'œuvre et l'électricité) seront conformes aux attentes d'Agnico Eagle; que les droits de douane n'auront pas d'incidence importante sur le prix ou la disponibilité des intrants que la société utilise dans ses activités, que les estimations actuelles d'Agnico Eagle concernant les réserves minérales, les ressources minérales, la teneur en minéraux et la récupération des métaux sont exactes; qu'il n'y ait pas de retard important dans l'achèvement des projets de croissance en cours; que l'activité sismique dans les activités de la société à LaRonde, à Goldex, Fosterville et dans d'autres propriétés est conforme aux attentes de la société; que les efforts de la société pour atténuer son effet sur les activités minières soient réussis, y compris en ce qui concerne les relations communautaires, sont couronnés de succès; que les plans actuels de la société pour lutter contre les changements climatiques et réduire les émissions de gaz à effet de serre sont couronnés de succès; que les plans actuels de la société pour optimiser la production sont fructueux; qu'il n'y a pas de variations importantes dans le contexte fiscal et réglementaire actuel; que les gouvernements, la société ou d'autres intervenants ne prennent pas de mesures en réponse à une pandémie ou d'autres urgences sanitaires ou autres qui, individuellement ou collectivement, ont une incidence importante sur la capacité de la société d'exercer ses activités ou de réaliser sa productivité et que les mesures prises en lien avec une pandémie ou d'autres urgences sanitaires n'aient pas d'incidence sur la capacité de la société d'obtenir le matériel nécessaire pour ses sites miniers et d'en effectuer la livraison. De nombreux facteurs, connus et inconnus, pourraient entraîner une différence importante entre les résultats réels et ceux exprimés ou sous-entendus par ces énoncés prospectifs. Ces risques comprennent notamment, mais sans s'y limiter, la volatilité des prix de l'or et des autres métaux; l'incertitude des estimations concernant les réserves minérales, les ressources minérales, les teneurs du minerai et les taux de récupération du minerai; l'incertitude entourant la production, la mise en valeur des projets, les dépenses en immobilisations et les autres coûts futurs; les fluctuations des taux de change; les pressions inflationnistes; le financement des autres besoins en capitaux; le coût des programmes d'exploration et de mise en valeur; l'activité sismique aux exploitations de la société, y compris à LaRonde, à Goldex et à Fosterville; les risques miniers; les protestations de la communauté, notamment des groupes autochtones; les risques associés aux activités réalisées à l'étranger; les risques associés aux coentreprises; la réglementation gouvernementale et environnementale; la volatilité du cours des actions de la société; ainsi que les risques associés aux stratégies de la société en matière d'instruments dérivés sur les devises, le carburant et les sous-produits des métaux; l'environnement de hausse des taux d'intérêt; le risque pour les grandes économies de connaître un ralentissement de l'activité économique, voire une récession; le risque d'une augmentation des

conflits ou des hostilités dans diverses régions, y compris l'Europe, l'Amérique du Sud et le Moyen-Orient; et la portée et les conséquences directes et indirectes sur la société de maladies ou d'éclotions transmissibles, ainsi que des mesures prises par les gouvernements, la société ou d'autres pour tenter d'en atténuer la propagation. Pour obtenir plus de précisions sur ces risques et d'autres facteurs qui pourraient empêcher la société d'atteindre les objectifs énoncés dans les énoncés prospectifs du présent communiqué, veuillez vous reporter à la notice annuelle (et lorsque disponible à la notice annuelle pour l'exercice clos le 31 décembre 2025) et au rapport de gestion de la société documents déposés sur SEDAR+ à www.sedarplus.ca et déposé sur EDGAR à www.sec.gov, de même qu'aux autres rapports déposés par la société auprès des autorités canadiennes en valeurs mobilières et de la SEC. À moins que la loi ne l'exige, la société n'entend pas mettre à jour ces énoncés prospectifs et n'assume aucune obligation à cet égard.

Remarque à l'intention des investisseurs concernant l'emploi du terme « ressources minérales »

Les estimations des réserves minérales et des ressources minérales contenues dans le présent communiqué ont été préparées conformément aux dispositions du Règlement 43-101 sur l'information concernant les projets miniers (« Règlement 43-101 ») des Autorités canadiennes en valeurs mobilières (« ACVM »).

Les exigences et les politiques de divulgation de la SEC pour les propriétés minières s'harmonisent maintenant plus étroitement avec les pratiques et les normes réglementaires actuelles de l'industrie et du monde, y compris le Règlement 43-101. Toutefois, les émetteurs canadiens assujettis aux États-Unis, qui font leur déclaration en vertu du régime d'information multinational entre le Canada et les États-Unis (RIM) peuvent continuer de le faire en vertu du Règlement 43-101 au lieu des exigences en matière de publication de l'information de la SEC lorsqu'ils utilisent les formulaires de déclaration et de rapport annuel en vertu du RIM. Par conséquent, l'information concernant les réserves minérales et les ressources minérales contenue dans le présent communiqué pourrait ne pas être comparable à l'information similaire publiée par des sociétés des États-Unis.

Les investisseurs sont avertis que, bien que la SEC reconnaisse les « ressources minérales mesurées », les « ressources minérales indiquées » et les « ressources minérales présumées », les investisseurs ne doivent pas supposer qu'une partie ou l'ensemble d'un gisement minéral classé dans l'une ou l'autre de ces catégories sera converti en catégorie supérieure de ressources minérales ou en réserves minérales. Ces termes sont très incertains quant à l'existence de ces ressources et à leur faisabilité économique et légale. **Par conséquent, les investisseurs ne doivent donc pas supposer que toutes « ressources minérales mesurées », « ressources minérales indiquées » ou « ressources minérales présumées » dont la société fait état dans le présent communiqué sont ou seront exploitables sur le plan économique ou légal.**

En outre, le terme « ressources minérales présumées » est associé à une grande incertitude quant à l'existence de ces ressources et à leur faisabilité économique et légale. On ne peut supposer qu'une partie ou l'ensemble d'une ressource minérale présumée passera à une catégorie supérieure. Selon la réglementation canadienne, sauf dans des circonstances limitées, les estimations des ressources minérales présumées ne peuvent servir de fondement aux études de faisabilité ou aux études préliminaires de faisabilité. Les investisseurs ne doivent pas supposer qu'une partie ou l'ensemble d'une ressource minérale présumée existe, ni qu'elle est ou sera jamais économiquement ou légalement exploitable.

Les données sur les réserves et les ressources minérales dont il est fait état dans le présent communiqué de presse sont des estimations, et rien ne peut garantir que les tonnages et les teneurs prévus seront obtenus ou que le niveau de récupération indiqué sera atteint. La société n'inclut pas les onces d'or-équivalent pour les métaux récupérés comme sous-produits contenus dans les réserves minérales à son calcul des onces contenues. Les réserves minérales ne sont pas constatées comme un sous-ensemble des ressources minérales.

Données scientifiques et techniques

Le contenu scientifique et technique du présent communiqué lié aux activités d'exploration a été approuvé par Guy Gosselin, ing., et géologue, vice-président principal, Exploration, et Olivier Grondin, géologue, vice-président, Exploration, et en ce qui concerne les réserves et les ressources minérales, a été approuvée par Dyane Duquette, géo., vice-présidente, Gestion des ressources minérales; qui sont des « personnes qualifiées » aux fins du Règlement 43-101.

Données détaillées sur les réserves minérales et les ressources minérales

Les écarts en ce qui a trait à l'ajout de gisements et au recoupement en raison de l'arrondissement.

Réserves minérales au 31 décembre 2025											
Exploitation/projet		Prouvées			Probables			Pouvées et probables			
Or	Méthode d'exploitation minière*	Tonnes (en milliers)	g/t	Or (en milliers d'onces)	Tonnes (en milliers)	g/t	Or (en milliers d'onces)	Tonnes (en milliers)	g/t	Or (en milliers d'onces)	Récupération en %**
Mine LaRonde ¹	Souterraine	2 469	4,65	369	8 158	6,06	1 590	10 627	5,73	1 959	94,4
LaRonde, zone 5 ²	Souterraine	6 405	2,02	415	6 800	2,17	474	13 205	2,09	889	94,5
LaRonde – Total		8 874	2,75	784	14 959	4,29	2 064	23 832	3,72	2 848	
Mine Canadian Malartic ³	À ciel ouvert	36 896	0,50	597	21 697	1,22	852	58 594	0,77	1 449	88,8
Gisement de Marban ⁴	À ciel ouvert	—	—	—	51 618	0,95	1 577	51 618	0,95	1 577	90,0
Gisement d'Odyssey ⁵	Souterraine	29	2,37	2	4 758	2,12	325	4 787	2,12	327	95,0
East Gouldie ⁶	Souterraine	—	—	—	54 943	3,23	5 699	54 943	3,23	5 699	94,4
Mine Odyssey – Total		29	2,37	2	59 701	3,14	6 024	59 730	3,14	6 026	
Canadian Malartic – Total		36 925	0,50	599	133 016	1,98	8 453	169 941	1,66	9 052	
Goldex ⁷	Souterraine	6 255	1,48	298	9 065	1,68	488	15 320	1,60	786	85,9
Akasaba Ouest ⁸	À ciel ouvert	969	0,82	26	2 807	0,96	86	3 777	0,92	112	77,6
Goldex – Total		7 225	1,39	324	11 872	1,51	575	19 097	1,46	898	
Wasamac	Souterraine	—	—	—	14 757	2,90	1 377	14 757	2,90	1 377	89,7
Québec – Total		53 023	1,00	1 707	174 603	2,22	12 468	227 626	1,94	14 175	
Detour Lake (égale ou supérieure à 0,5 g/t)	À ciel ouvert	66 690	1,08	2 313	434 448	0,90	12 641	501 138	0,93	14 954	88,4
Detour Lake (sous 0,5 g/t)	À ciel ouvert	53 681	0,42	722	243 242	0,37	2 899	296 923	0,38	3 621	88,4
Detour Lake – Total⁹		120 371	0,78	3 035	677 690	0,71	15 540	798 061	0,72	18 575	
Macassa ¹⁰	Souterraine	612	10,43	205	6 013	8,68	1 678	6 625	8,84	1 883	95,9
Macassa près de la surface ¹¹	Souterraine	3	2,11	0	80	3,91	10	84	3,84	10	93,5
Gisement AK ¹²	Souterraine	126	4,35	18	1 975	4,54	288	2 101	4,53	306	93,5
Macassa – Total		742	9,36	223	8 068	7,62	1 976	8 810	7,77	2 200	
Upper Beaver	À ciel ouvert	—	—	—	3 235	1,82	189	3 235	1,82	189	95,5
Upper Beaver	Souterraine	—	—	—	19 946	4,02	2 579	19 946	4,02	2 579	95,5
Upper Beaver – Total¹³		—	—	—	23 181	3,71	2 768	23 181	3,71	2 768	
Hammond Reef¹⁴	À ciel ouvert	—	—	—	123 473	0,84	3 323	123 473	0,84	3 323	89,8
Ontario – Total		121 113	0,84	3 258	832 412	0,88	23 607	953 524	0,88	26 865	
Amaruq	À ciel ouvert	8 048	1,26	327	7 364	3,17	750	15 412	2,17	1 077	90,5
Amaruq	Souterraine	81	4,22	11	2 221	5,12	366	2 302	5,09	377	90,5
Meadowbank – Total¹⁵		8 129	1,29	338	9 585	3,62	1 116	17 714	2,55	1 454	
Meliadine	À ciel ouvert	1 142	4,24	156	4 291	3,64	503	5 433	3,77	658	96,0
Meliadine	Souterraine	2 962	6,32	602	13 680	5,37	2 362	16 642	5,54	2 964	96,0
Meliadine – Total¹⁶		4 104	5,74	757	17 971	4,96	2 864	22 075	5,10	3 622	
Hope Bay¹⁷	Souterraine	93	6,77	20	16 086	6,53	3 376	16 178	6,53	3 396	87,5
Nunavut – Total		12 325	2,82	1 116	43 642	5,24	7 356	55 967	4,71	8 472	
Fosterville¹⁸	Souterraine	887	5,41	154	9 516	4,95	1 516	10 403	4,99	1 670	92,0
Australie – Total		887	5,41	154	9 516	4,95	1 516	10 403	4,99	1 670	
Kittila¹⁹	Souterraine	931	4,66	140	23 818	4,15	3 179	24 749	4,17	3 319	86,0
Europe – Total		931	4,66	140	23 818	4,15	3 179	24 749	4,17	3 319	

Réserves minérales au 31 décembre 2025											
Exploitation/projet		Prouvées			Probables			Pouvées et probables			
Or	Méthode d'exploitation minière*	Tonnes (en milliers)	g/t	Or (en milliers d'onces)	Tonnes (en milliers)	g/t	Or (en milliers d'onces)	Tonnes (en milliers)	g/t	Or (en milliers d'onces)	Récupération en %**
Pinos Altos	À ciel ouvert	26	0,60	1	1 629	1,00	53	1 656	1,00	53	93,6
Pinos Altos	Souterraine	633	2,06	42	2 374	2,29	175	3 007	2,24	216	94,2
Pinos Altos – Total²⁰		659	2,00	42	4 003	1,76	227	4 662	1,80	269	
San Nicolás (50 %) ²¹	À ciel ouvert	23 858	0,41	314	28 761	0,39	358	52 619	0,40	672	17,6
Mexique – Total		24 517	0,45	357	32 764	0,56	585	57 281	0,51	941	
Total or		212 796	0,98	6 731	1 116 755	1,36	48 711	1 329 551	1,30	55 442	

Exploitation/projet		Prouvées			Probables			Pouvées et probables			
Argent	Méthode d'exploitation minière*	Tonnes (en milliers)	g/t	Argent (en milliers d'onces)	Tonnes (en milliers)	g/t	Argent (en milliers d'onces)	Tonnes (en milliers)	g/t	Argent (en milliers d'onces)	Récupération en %**
Mine LaRonde	Souterraine	2 469	10,46	830	8 158	20,75	5 443	10 627	18,36	6 273	78,1
Pinos Altos	À ciel ouvert	26	8,57	7	1 629	34,82	1 824	1 656	34,40	1 831	44,5
Pinos Altos	Souterraine	633	45,29	922	2 374	27,30	2 083	3 007	31,09	3 005	50,0
Pinos Altos – Total		659	43,81	929	4 003	30,36	3 907	4 662	32,26	4 836	
San Nicolás (50 %)	À ciel ouvert	23 858	23,93	18 356	28 761	20,91	19 333	52 619	22,28	37 689	38,6
Total argent		26 986	23,18	20 116	40 923	21,80	28 682	67 909	22,35	48 798	

Exploitation/projet		Prouvées			Probables			Pouvées et probables			
Cuivre	Méthode d'exploitation minière*	Tonnes (en milliers)	%	En tonnes de cuivre	Tonnes (en milliers)	%	En tonnes de cuivre	Tonnes (en milliers)	%	En tonnes de cuivre	Récupération en %**
Mine LaRonde	Souterraine	2 469	0,17	4 081	8 158	0,30	24 751	10 627	0,27	28 831	82,8
Akasaba Ouest	À ciel ouvert	969	0,48	4 640	2 807	0,53	14 810	3 777	0,51	19 451	79,0
Upper Beaver	À ciel ouvert	—	—	—	3 235	0,14	4 477	3 235	0,14	4 477	79,2
Upper Beaver	Souterraine	—	—	—	19 946	0,25	50 453	19 946	0,25	50 453	79,2
Upper Beaver – Total		—	—	—	23 181	0,24	54 930	23 181	0,24	54 930	
San Nicolás (50 %)	À ciel ouvert	23 858	1,26	299 809	28 761	1,01	291 721	52 619	1,12	591 530	78,2
Total cuivre		27 296	1,13	308 530	62 908	0,61	386 213	90 204	0,77	694 743	

Exploitation/projet		Prouvées			Probables			Pouvées et probables			
Zinc	Méthode d'exploitation minière*	Tonnes (en milliers)	%	En tonnes de zinc	Tonnes (en milliers)	%	En tonnes de zinc	Tonnes (en milliers)	%	En tonnes de zinc	Récupération en %**
Mine LaRonde	Souterraine	2 469	0,36	8 951	8 158	1,09	88 811	10 627	0,92	97 762	70,2
San Nicolás (50 %)	À ciel ouvert	23 858	1,61	383 315	28 761	1,37	394 115	52 619	1,48	777 425	80,9
Total zinc		26 327	1,49	392 266	36 920	1,31	482 926	63 246	1,38	875 187	

* Fosse à ciel ouvert, souterraine.

** Représente le pourcentage de récupération métallurgique.

¹ Mine LaRonde : La valeur de coupure du rendement net de fonderie varie selon le type d'exploitation minière et la profondeur, d'au moins 95 \$ CA/t pour LP1 (zone 11-3) et d'au moins 228 \$ CA/t pour LaRonde.

² LaRonde – Zone 5 : La teneur de coupure d'or varie selon la taille et la profondeur de la chambre d'abattage, d'au moins 1,46 g/t.

³ Canadian Malartic : La teneur de coupure d'or est de 0,35 g/t.

⁴ Gisement de Marban : La teneur de coupure d'or est de 0,31 g/t.

⁵ Gisement d'Odyssey : La teneur de coupure d'or varie selon la zone et la profondeur de l'exploitation minière, d'au moins 1,44 g/t.

⁶ East Gouldie : La teneur de coupure d'or est d'au moins 1,57 g/t.

⁷ Goldex : La teneur de coupure d'or varie selon le type et la profondeur de l'exploitation minière, d'au moins 1,00 g/t.

⁸ Akasaba Ouest : La valeur de coupure du rendement net de fonderie est d'au moins 33,28 \$ CA/t.

⁹ Detour Lake : La teneur de coupure d'or est de 0,27 g/t.

¹⁰ Macassa : La teneur de coupure d'or varie selon le type d'exploitation minière, d'au moins 3,35 g/t pour la méthode d'exploitation par long trou et de 3,78 g/t pour la méthode d'exploitation par coupe et remblai.

¹¹ Gisement Macassa près de la surface : La teneur de coupure d'or est d'au moins 2,10 g/t.

¹² Gisement Amalgated Kirkland (AK) : La teneur de coupure d'or est d'au moins 2,10 g/t.

¹³ Upper Beaver : La valeur de coupure du rendement net de fonderie varie selon le type d'exploitation minière, d'au moins 118,17 \$ CA/t pour le minerai souterrain et d'au moins 43,49 \$ CA/t pour la fosse à ciel ouvert.

¹⁴ Hammond Reef : La teneur de coupure d'or est de 0,41 g/t.

¹⁵ Amaruq : La teneur de coupure d'or varie selon le type d'exploitation minière, d'au moins 0,98 g/t pour les réserves minérales à ciel ouvert et de 3,05 g/t pour les réserves minérales souterraines (la teneur de coupure d'or pour les réserves minérales souterraines marginales issues de l'exploitation est de 1,17 g/t).

¹⁶ Meliadine : La teneur de coupure d'or varie selon le type d'exploitation minière, d'au moins 1,50 g/t pour les réserves minérales à ciel ouvert et de 3,90 g/t pour les réserves minérales souterraines (la teneur de coupure d'or pour les réserves minérales souterraines marginales issues de l'exploitation est de 1,50 g/t).

¹⁷ Hope Bay : La teneur de coupure d'or est d'au moins 4,00 g/t.

¹⁸ Fosterville : La teneur de coupure d'or varie selon la zone et le type de l'exploitation minière, d'au moins 3,00 g/t.

¹⁹ Kittila : La teneur de coupure d'or varie selon la distance de transport, d'au moins 2,63 g/t.

²⁰ Pinos Altos : La valeur de coupure du rendement net de fonderie varie selon la zone et le type d'exploitation minière, d'au moins 25,44 \$ CA/t pour les réserves minérales à ciel ouvert et de 85,97 \$ US/t pour les réserves minérales souterraines.

²¹ San Nicolás (50 %) : La valeur de coupure du rendement net de fonderie pour le minerai de zinc/cuivre à faible teneur de 9,71 \$/t et pour un minerai de zinc/cuivre à teneur élevée de 13,15 \$/t.

Ressources minérales au 31 décembre 2025													
Exploitation/projet		Mesurées			Indiquées			Mesurées et indiquées			Présumées		
Or	Méthode d'exploitation minière	Tonnes (en milliers)	g/t	Or (en milliers d'onces)	Tonnes (en milliers)	g/t	Or (en milliers d'onces)	Tonnes (en milliers)	g/t	Or (en milliers d'onces)	Tonnes (en milliers)	Or (en milliers d'onces)	
Mine LaRonde	Souterraine	—	—	—	6 457	3,59	746	6 457	3,59	746	1 366	6,03	265
LaRonde – Zone 5	Souterraine	—	—	—	24 207	1,93	1 506	24 207	1,93	1 506	11 677	3,00	1 127
LaRonde – Total		—	—	—	30 664	2,28	2 251	30 664	2,28	2 251	13 043	3,32	1 392
Mine Canadian Malartic	À ciel ouvert	—	—	—	—	—	—	—	—	—	5 011	0,73	118
Gisement de Marban	À ciel ouvert	—	—	—	3 875	0,51	63	3 875	0,51	63	2 956	0,66	63
Gisement de Marban	Souterraine	—	—	—	—	—	—	—	—	—	4 544	2,14	313
Marban - régional	À ciel ouvert	—	—	—	14 794	1,22	582	14 794	1,22	582	11 272	1,08	390
Marban - régional	Souterraine	—	—	—	296	3,36	32	296	3,36	32	183	3,37	20
Gisement d'Odyssey	Souterraine	—	—	—	4 493	1,63	236	4 493	1,63	236	20 176	2,23	1 445
East Malartic	Souterraine	—	—	—	48 216	1,92	2 976	48 216	1,92	2 976	63 275	1,89	3 835
East Gouldie	Souterraine	—	—	—	5 048	1,42	230	5 048	1,42	230	94 278	2,43	7 372
Mine Odyssey – Total		—	—	—	57 757	1,85	3 442	57 757	1,85	3 442	177 729	2,21	12 652
Canadian Malartic – Total		—	—	—	76 723	1,67	4 120	76 723	1,67	4 120	201 694	2,09	13 556
Goldex	Souterraine	12 360	1,86	739	21 245	1,45	988	33 604	1,60	1 727	17 951	1,46	842
Akasaba Ouest	À ciel ouvert	—	—	—	130	0,38	2	130	0,38	2	—	—	—
Akasaba Ouest	Souterraine	—	—	—	—	—	—	—	—	—	966	1,60	50
Goldex – Total		12,360	1,86	739	21 374	1,44	989	33 734	1,59	1 728	18 917	1,47	892
Akasaba – régional	Souterraine	—	—	—	—	—	—	—	—	—	3 052	3,24	318
Wasamac	Souterraine	—	—	—	9 479	2,19	667	9 479	2,19	667	3 911	2,48	312
Québec – Total		12 360	1,86	739	138 241	1,81	8 027	150 601	1,81	8 766	240 618	2,13	16 469
Detour Lake	À ciel ouvert	35 300	1,16	1 312	587 007	0,66	12 373	622 307	0,68	13 685	51 442	1,38	2 290
Detour Lake	Souterraine	—	—	—	52 924	2,04	3 472	52 924	2,04	3 472	59 549	2,03	3 878
Detour Lake – zone 58N	Souterraine	—	—	—	2 868	5,80	534	2 868	5,80	534	973	4,35	136
Detour Lake – Total		35 300	1,16	1 312	642 798	0,79	16 379	678 098	0,81	17 691	111 964	1,75	6 304
Macassa	Souterraine	379	10,30	125	2 818	5,85	530	3 197	6,38	656	5 448	7,00	1 226
Macassa près de la surface	Souterraine	—	—	—	59	4,02	8	59	4,02	8	309	3,99	40
Gisement AK	Souterraine	—	—	—	212	2,53	17	212	2,53	17	308	3,40	34
Macassa – Total		379	10,30	125	3 090	5,59	555	3 469	6,10	681	6 066	6,66	1 299
Aquarius	À ciel ouvert	—	—	—	12 364	2,15	856	12 364	2,15	856	122	3,59	14
Complexe Holt	Souterraine	5 806	4,29	800	5 884	4,75	898	11 690	4,52	1 699	9 097	4,48	1 310
Anoki-McBean	Souterraine	—	—	—	3 919	2,77	349	3 919	2,77	349	867	3,84	107
Upper Beaver	À ciel ouvert	—	—	—	54	0,87	2	54	0,87	2	—	—	—
Upper Beaver	Souterraine	—	—	—	7 510	2,04	493	7 510	2,04	493	2 953	4,12	391
Upper Beaver – Total		—	—	—	7 564	2,03	495	7 564	2,03	495	2 953	4,12	391
Upper Canada	À ciel ouvert	—	—	—	1 477	1,66	79	1 477	1,66	79	1 408	1,47	66
Upper Canada	Souterraine	—	—	—	9 546	2,40	738	9 546	2,40	738	22 736	2,93	2 145
Upper Canada – Total		—	—	—	11 024	2,30	817	11 024	2,30	817	24 143	2,85	2 211
Hammond Reef	À ciel ouvert	47 063	0,54	819	86 304	0,53	1 478	133 367	0,54	2 298	—	—	—
Ontario – Total		88 548	1,07	3 057	772 946	0,88	21 829	861 494	0,90	24 885	155 212	2,33	11 636
Exploitation/projet		Mesurées			Indiquées			Mesurées et indiquées			Présumées		
Or	Méthode d'exploitation minière	Tonnes (en milliers)	g/t	Or (en milliers d'onces)	Tonnes (en milliers)	g/t	Or (en milliers d'onces)	Tonnes (en milliers)	g/t	Or (en milliers d'onces)	Tonnes (en milliers)	Or (en milliers d'onces)	
Amaruq	À ciel ouvert	—	—	—	2 488	3,03	242	2 488	3,03	242	190	2,87	18
Amaruq	Souterraine	—	—	—	8 887	3,83	1 094	8 887	3,83	1 094	5 750	4,14	765
Meadowbank – Total		—	—	—	11 374	3,65	1 336	11 374	3,65	1 336	5 940	4,10	783
Meliadine	À ciel ouvert	288	2,82	26	5 705	2,72	499	5 994	2,73	525	710	4,22	96
Meliadine	Souterraine	1 662	3,80	203	12 928	3,65	1 515	14 590	3,66	1 719	14 036	5,28	2 382
Meliadine – Total		1 951	3,66	229	18 634	3,36	2 015	20 584	3,39	2 244	14 746	5,23	2 478
Hope Bay	Souterraine	—	—	—	14 946	4,61	2 217	14 946	4,61	2 217	16 868	5,98	3 246
Nunavut – Total		1 951	3,66	229	44 954	3,85	5 567	46 905	3,84	5 797	37 555	5,39	6 507
Fosterville	Souterraine	651	4,06	85	10 702	3,76	1 293	11 353	3,77	1 377	13 328	4,19	1 795
Territoire du Nord	À ciel ouvert	337	3,72	40	16 203	1,41	732	16 539	1,45	772	13 255	1,75	745
Territoire du Nord	Souterraine	—	—	—	4 470	4,75	683	4 470	4,75	683	5 807	4,11	767
Territoire du Nord – Total		337	3,72	40	20 672	2,13	1 415	21 009	2,15	1 455	19 062	2,47	1 512
Australie – Total		987	3,94	125	31 374	2,68	2 707	32 362	2,72	2 832	32 391	3,18	3 307
Kittila	À ciel ouvert	—	—	—	—	—	—	—	—	—	373	3,89	47
Kittila	Souterraine	4 669	2,87	431	17 874	2,81	1 617	22 544	2,83	2 048	6 209	4,66	930
Kittila – Total		4 669	2,87	431	17 874	2,81	1 617	22 544	2,83	2 048	6 582	4,62	977
Barsele (55 %)	À ciel ouvert	—	—	—	3 178	1,08	111	3 178	1,08	111	2 260	1,25	91

Barsele (55 %)	Souterraine	—	—	—	1 158	1,77	66	1 158	1,77	66	13 552	2,10	914
Barsele (55 %) – Total¹		—	—	—	4 335	1,27	176	4 335	1,27	176	15 811	1,98	1 005
Europe – Total		4 669	2,87	431	22 210	2,51	1 794	26 879	2,57	2 224	22 393	2,75	1 982
Pinos Altos	À ciel ouvert	—	—	—	1 530	0,90	44	1 530	0,90	44	154	0,57	3
Pinos Altos	Souterraine	—	—	—	12 659	2,14	872	12 659	2,14	872	1 378	2,04	90
Pinos Altos – Total		—	—	—	14 189	2,01	916	14 189	2,01	916	1 533	1,89	93
La India	À ciel ouvert	4 478	0,52	74	880	0,53	15	5 358	0,52	89	—	—	—
San Nicolás (50 %)	À ciel ouvert	261	0,08	1	3 037	0,20	19	3 297	0,19	20	2 468	0,13	10
Tarachi	À ciel ouvert	—	—	—	19 290	0,58	361	19 290	0,58	361	242	0,52	4
Chipriona	À ciel ouvert	—	—	—	11 652	0,77	287	11 652	0,77	287	1 284	0,63	26
El Barqueño – Or	À ciel ouvert	—	—	—	8 431	1,24	335	8 431	1,24	335	9 696	1,12	349
Santa Gertrudis	À ciel ouvert	—	—	—	19 267	0,91	563	19 267	0,91	563	9 819	1,36	429
Santa Gertrudis	Souterraine	—	—	—	—	—	—	—	—	—	9 079	3,44	1 004
Santa Gertrudis – Total		—	—	—	19 267	0,91	563	19 267	0,91	563	18 898	2,36	1 433
Mexique – Total		4 739	0,49	75	76 746	1,01	2 496	81 485	0,98	2 571	34 120	1,75	1 915
Total or		113 254	1,28	4 656	1 086 470	1,21	42 420	1 199 724	1,22	47 076	522 289	2,49	41 815

Exploitation/projet		Mesurées			Indiquées			Mesurées et indiquées			Présumées		
Argent	Méthode d'exploitation minière	Tonnes (en milliers)	g/t	Argent (en milliers d'onces)	Tonnes (en milliers)	g/t	Argent (en milliers d'onces)	Tonnes (en milliers)	g/t	Argent (en milliers d'onces)	Tonnes (en milliers)	g/t	Argent (en milliers d'onces)
Mine LaRonde	Souterraine	—	—	—	6 457	14,92	3 097	6 457	14,92	3 097	1 366	15,50	680
Pinos Altos	À ciel ouvert	—	—	—	1 530	20,28	997	1 530	20,28	997	154	13,90	69
Pinos Altos	Souterraine	—	—	—	12 659	54,77	22 294	12 659	54,77	22 294	1 378	48,42	2 146
Pinos Altos – Total		—	—	—	14 189	51,05	23 291	14 189	51,05	23 291	1 533	44,95	2 215
La India	À ciel ouvert	4 478	2,72	391	880	2,58	73	5 358	2,70	464	—	—	—
San Nicolás (50 %)	À ciel ouvert	261	6,40	54	3 037	11,86	1 158	3 297	11,43	1 211	2 468	9,26	735
Chipriona	À ciel ouvert	—	—	—	11 652	100,69	37 722	11 652	100,69	37 722	1 284	76,97	3 176
El Barqueño – Argent	À ciel ouvert	—	—	—	—	—	—	—	—	—	4 462	121,28	17 399
El Barqueño – Or	À ciel ouvert	—	—	—	8 431	5,15	1 396	8 431	5,15	1 396	9 696	16,00	4 989
Santa Gertrudis	À ciel ouvert	—	—	—	19 267	3,66	2 269	19 267	3,66	2 269	9 819	1,85	585
Santa Gertrudis	Souterraine	—	—	—	—	—	—	—	—	—	9 079	23,31	6 803
Santa Gertrudis – Total		—	—	—	19 267	3,66	2 269	19 267	3,66	2 269	18 898	12,16	7 389
Total argent		4 739	2,92	445	63 913	33,58	69 005	68 652	31,47	69 450	39 705	28,66	36 582

Exploitation/projet		Mesurées			Indiquées			Mesurées et indiquées			Présumées		
Cuivre	Méthode d'exploitation minière	Tonnes (en milliers)	%	En tonnes de cuivre	Tonnes (en milliers)	%	En tonnes de cuivre	Tonnes (en milliers)	%	En tonnes de cuivre	Tonnes (en milliers)	%	En tonnes de cuivre
Mine LaRonde	Souterraine	—	—	—	6 457	0,15	9 387	6 457	0,15	9 387	1 366	0,26	3 526
Akasaba Ouest	À ciel ouvert	—	—	—	130	0,16	205	130	0,16	205	—	—	—
Akasaba Ouest	Souterraine	—	—	—	—	—	—	—	—	—	966	0,88	8 451
Akasaba Ouest – Total		—	—	—	130	0,16	205	130	0,16	205	966	0,88	8 451
Upper Beaver	À ciel ouvert	—	—	—	54	0,10	56	54	0,10	56	—	—	—
Upper Beaver	Souterraine	—	—	—	7 510	0,16	12 063	7 510	0,16	12 063	2 953	0,36	10 649
Upper Beaver – Total		—	—	—	7 564	0,16	12 118	7 564	0,16	12 118	2 953	0,36	10 649
San Nicolás (50 %)	À ciel ouvert	261	1,35	3 526	3 037	1,17	35 489	3 297	1,18	39 015	2 468	0,94	23 144
Chipriona	À ciel ouvert	—	—	—	11 652	0,16	18 768	11 652	0,16	18 768	1 284	0,11	1 377
El Barqueño – Or	À ciel ouvert	—	—	—	8 431	0,21	17 650	8 431	0,21	17 650	9 696	0,22	21 555
El Barqueño – Argent	À ciel ouvert	—	—	—	—	—	—	—	—	—	4 462	0,04	1 852
Total cuivre		261	1,35	3 526	37 270	0,25	93 617	37 531	0,26	97 143	23 193	0,30	70 555

Exploitation/projet		Mesurées			Indiquées			Mesurées et indiquées			Présumées		
Zinc	Méthode d'exploitation minière	Tonnes (en milliers)	%	En tonnes de zinc	Tonnes (en milliers)	%	En tonnes de zinc	Tonnes (en milliers)	%	En tonnes de zinc	Tonnes (en milliers)	%	En tonnes de zinc
Mine LaRonde	Souterraine	—	—	—	6 457	0,98	63 087	6 457	0,98	63 087	1 366	0,43	5 856
San Nicolás (50 %)	À ciel ouvert	261	0,39	1 012	3 037	0,71	21 618	3 297	0,69	22 630	2 468	0,62	15 355
Chipriona	À ciel ouvert	—	—	—	11 652	0,87	101 211	11 652	0,87	101 211	1 284	0,72	9 178
Total zinc		261	0,39	1 012	21 146	0,88	185 916	21 407	0,87	186 928	5 117	0,59	30 389

* Fosse à ciel ouvert, souterraine

Les hypothèses de prix des métaux et de taux de change utilisées pour les estimations des réserves minérales et des ressources minérales au 31 décembre 2025 déclarées par la société sont présentées dans la section des ressources minérales aurifères du présent communiqué.

Les réserves minérales présentées excluent les ressources minérales. Les nombres de tonnes et les données relatives au métal contenu présentés dans ce tableau ont été arrondis au millier le plus près; par conséquent, les totaux pourraient différer des données présentées dans la colonne des totaux. Les réserves minérales sont les réserves sur place, et prennent en compte tous les taux de récupération, avant le taux de récupération du concentrateur ou de la lixiviation en tas. Les réserves minérales souterraines et les ressources minérales mesurées et indiquées sont déclarées dans des formes exploitables et comprennent la dilution interne et externe. Les ressources minérales présumées sont déclarées dans des formes exploitables et comprennent la dilution interne. Les paramètres d'optimisation des formes exploitables peuvent différer pour les réserves minérales et les ressources minérales.

Les tonnes de réserves minérales et de ressources minérales déclarées pour l'argent, le cuivre et le zinc sont un sous-ensemble du tonnage des réserves et des ressources minérales pour l'or. Les paramètres économiques de la société fixent le prix maximum autorisé comme étant le moindre de la moyenne mobile sur trois ans et du prix au comptant courant, qui est une norme courante de l'industrie. Compte tenu du contexte actuel du prix des marchandises, Agnico Eagle continue d'utiliser des prix plus prudents pour l'or et l'argent.

Selon le Règlement 43-101, les sociétés minières sont tenues de présenter les données sur les réserves minérales et les ressources minérales en les classant dans les sous-catégories suivantes : « réserves minérales prouvées », « réserves minérales probables », « ressources minérales mesurées », « ressources minérales indiquées » et « ressources minérales présumées ». Les ressources minérales qui ne sont pas des réserves minérales n'ont aucune viabilité économique démontrée.

Les réserves minérales désignent la partie économiquement exploitable des ressources minérales mesurées et/ou indiquées. Elles comprennent les matériaux de dilution et les provisions pour pertes pouvant être subies durant l'exploitation ou l'extraction de la matière, et sont définies, selon le cas, par des études de pré faisabilité ou de faisabilité, lesquelles nécessitent l'application de facteurs modificateurs. De telles études montrent qu'au moment de la communication de l'information, l'extraction pouvait être raisonnablement justifiée. Les réserves minérales dont il est question dans le présent communiqué sont distinctes des ressources minérales et n'en font pas partie.

Les facteurs modificateurs sont ceux utilisés pour convertir les ressources minérales en réserves minérales. Ils comprennent, sans s'y limiter, l'extraction, le traitement, la métallurgie, l'infrastructure et certains facteurs économiques, commerciaux, juridiques, environnementaux, sociaux et gouvernementaux.

Les réserves minérales prouvées désignent la partie économiquement exploitable des ressources minérales mesurées. Les réserves minérales prouvées supposent un niveau de confiance élevé à l'égard des facteurs modificateurs. Les réserves minérales probables s'entendent de la partie économiquement exploitable des ressources minérales indiquées et, dans certains cas, des ressources minérales mesurées. Le niveau de confiance à l'égard des facteurs modificateurs qui s'appliquent aux réserves minérales probables est inférieur à celui s'appliquant aux réserves minérales prouvées.

Les ressources minérales s'entendent des concentrations ou indices minéralisés d'une substance solide d'intérêt économique présente au sein de la croûte terrestre ou sur celle-ci, dont la forme, la quantité et la teneur ou qualité sont telles qu'elles présentent des perspectives raisonnables d'extraction économique. L'emplacement, la quantité, la teneur ou la qualité, la continuité et d'autres caractéristiques géologiques d'une ressource minérale sont connus, estimés ou interprétés à partir de preuves et de connaissances géologiques spécifiques, y compris des prélèvements d'échantillons.

Les ressources minérales mesurées s'entendent de la partie d'une ressource minérale dont on peut estimer la quantité, la teneur ou la qualité, la densité, la forme et les caractéristiques physiques avec suffisamment de confiance pour permettre la mise en application de facteurs modificateurs pour appuyer la planification minière détaillée et l'évaluation finale de la viabilité économique du gisement. Les preuves géologiques sont obtenues à partir de travaux d'exploration, de prélèvements d'échantillons et d'essais détaillés et fiables; elles sont suffisantes pour confirmer la continuité géologique et celle de la teneur ou de la qualité entre différents points d'observation. Les ressources minérales indiquées désignent la partie d'une ressource minérale dont on peut estimer la quantité, la teneur ou la qualité, la densité, la forme et les caractéristiques

physiques avec un niveau de confiance suffisant pour permettre l'application de facteurs modificateurs à un niveau de précision suffisant pour appuyer la planification minière et l'évaluation de la viabilité économique du gisement. Les preuves géologiques sont obtenues à partir de travaux d'exploration, de prélèvements d'échantillons et d'essais suffisamment détaillés et fiables; elles sont suffisantes pour supposer la continuité géologique et celle de la teneur ou de la qualité entre différents points d'observation. Les ressources minérales présumées s'entendent de la partie d'une ressource minérale dont la quantité, la teneur ou la qualité sont estimées sur la base de preuves géologiques et d'échantillonnages limités. Les preuves géologiques sont suffisantes pour supposer, sans toutefois vérifier, la continuité de la géologie, de la teneur ou de la qualité.

Les investisseurs ne doivent pas supposer qu'une partie ou l'ensemble d'une ressource minérale présumée existe, ni qu'elle est économiquement ou légalement exploitable.

Une étude de faisabilité est une étude technique et économique exhaustive de la méthode de développement choisie pour un projet minier, qui comporte des évaluations suffisamment détaillées des facteurs modificateurs applicables et de tout autre facteur opérationnel pertinent, ainsi qu'une analyse financière détaillée qui sont nécessaires pour démontrer, au moment de la communication de l'information, que l'extraction est raisonnablement justifiée (c.-à-d. que l'exploitation minière est rentable). Les résultats de l'étude peuvent raisonnablement être utilisés comme fondement d'une décision finale d'un promoteur ou d'une institution financière d'entreprendre le développement du projet ou de le financer. Le niveau de confiance acquis au terme de l'étude sera supérieur à celui qu'offre une étude de préfaisabilité.

Information supplémentaire

Au 31 décembre 2025, les autres renseignements concernant chacun des projets d'exploitation minière de la société exigés en vertu des articles 3.2 et 3.3 et des paragraphes 3.4 a), c) et d) du Règlement NC 43-101, y compris des renseignements sur la vérification des données, les hypothèses, les paramètres et les méthodes clés utilisés pour estimer les réserves minérales et les ressources minérales, ainsi que les risques qui pourraient avoir une incidence importante sur la mise en valeur des réserves minérales et des ressources minérales figurent dans la notice annuelle et le rapport de gestion de la société de 2025 déposés sur SEDAR, et déposés auprès de la SEC sur EDGAR et dans les rapports techniques suivants déposés sur SEDAR + concernant les propriétés minérales des matériaux de la société : Detour Lake Operation, Ontario, Canada, NI 43-101 Technical Report (20 septembre 2024); NI 43-101 Technical Report of the LaRonde complex in Québec, Canada (24 mars 2023); NI 43-101 Technical Report Canadian Malartic Mine, Québec, Canada (25 mars 2021); Technical Report on the Mineral Resources and Mineral Reserves at Meadowbank Gold Complex including the Amaruq Satellite Mine Development, Nunavut, Canada, au 31 décembre 2017 (14 février 2018) et le Updated Technical Report on the Meliadine Gold Project, Nunavut, Canada (11 février 2015).

ANNEXE – DÉTAILS DE L'EXPLORATION

Gisements de la zone Eclipse et d'East Gouldie et East Malartic et Odyssey à la mine Odyssey

Trou de forage	Gisement ou zone	De (m)	À (m)	Profondeur du point milieu sous la surface (m)	Épaisseur réelle estimative (m)	Teneur en or (g/t) (non coupée)	Teneur en or (g/t) (coupée)*
MEX25-341	Eclipse	1 038,1	1 043,8	769	5,5	5,6	5,6
MEX25-346WZ	Eclipse	1 690,0	1 704,5	1 634	10,4	2,2	2,2
et	Eclipse	1 758,5	1 799,5	1 700	29,5	1,5	1,5
et	East Gouldie	2 084,9	2 096,9	1 956	10,5	2,0	2,0
UGEG-071-029	East Gouldie	650,5	670,5	1 010	19,8	3,5	3,5
incluant		655,0	661,0	1 008	5,9	6,5	6,5
UGEG-075-057	East Gouldie	560,7	572,7	929	11,9	4,9	4,9
UGEG-095-004	East Gouldie	134,0	143,4	990	9,3	6,8	6,8
MEX24-320WCZ	East Gouldie	1 545,2	1 569,1	1 158	20,7	2,0	2,0
MEX25-350	East Malartic	108,6	113,1	96	4,6**	7,2	7,1
et	East Malartic	222,0	234,0	204	12,0**	2,1	2,1
MEX25-351	East Malartic	415,0	441,4	327	26,4**	2,9	2,9
UGOD-057-001	Odyssey Nord	591,2	602,1	941	9,3	3,6	3,6
UGOD-075-046	Odyssey Nord	564,5	583,5	894	17,2	3,1	3,1
MEV25-316	Odyssey Sud	347,3	361,5	294	12,8	3,1	3,1
UGOD-041-066	zones internes d'Odyssey	73,5	83,5	443	10,0	5,0	5,0
UGOD-041-068	zones internes d'Odyssey	37,0	48,5	413	11,5	5,9	4,3
et	zones internes d'Odyssey	65,0	73,1	416	8,1	8,9	8,1

* Une teneur coupée de 20 g/t a été utilisée pour les résultats des gisements de la zone Eclipse et d'East Gouldie et des gisements d'Odyssey et une teneur coupée de 40 g/t d'or a été utilisé pour les résultats d'East Malartic.

** Longueur de la carotte. Épaisseur réelle indéterminée.

Fosse ouest et zones d'extension de la fosse Ouest à Detour Lake

Trou de forage	Zone	De (m)	à (m)	Profondeur du point milieu sous la surface (m)	Épaisseur réelle estimative (m)	Teneur en or (g/t) (non coupée)*
DLM25-1189A	Fosse ouest	567,5	585,0	467	16,1	3,5
et	Fosse ouest	618,2	742,0	542	115,4	0,6
DLM25-1191	Fosse ouest	401,0	412,9	311	11,1	2,1
et	Fosse ouest	430,2	491,9	350	57,5	1,2
incluant		459,0	467,5	352	7,9	4,8
et	Fosse ouest	535,0	567,1	414	30,2	1,5
et	Fosse ouest	535,0	538,4	404	3,2	10,4
DLM25-1205	Extension ouest	586,5	613,2	539	22,0	6,7

et	Extension ouest	663,9	688,6	605	20,4	2,0
DLM25-1208	Extension ouest	977,7	981,7	912	3,1	13,8
et	Extension ouest	1 094,1	1 101,0	1 019	5,3	10,7
DLM25-1210	Fosse ouest	426,0	462,9	365	33,0	1,7
et	Fosse ouest	583,0	743,0	532	146,1	1,5
incluant		623,0	626,8	503	3,5	13,5
incluant		639,9	654,0	520	12,9	5,1
DLM25-1217	Fosse ouest	621,3	644,0	522	20,4	8,0
DLM25-1223A	Fosse ouest	283,6	338,0	255	47,9	1,0
et	Fosse ouest	460,0	491,0	385	28,0	1,6
et	Fosse ouest	560,0	613,0	470	48,2	1,2
et	Fosse ouest	701,9	763,0	581	55,9	2,1
DLM25-1225	Extension ouest	713,7	750,5	639	30,7	6,5
incluant		713,7	722,2	627	7,1	25,6
et	Extension ouest	815,0	818,0	710	2,5	4,6
DLM25-1229	Fosse ouest	807,0	817,6	592	10,1	6,1
DLM25-1240	Extension ouest	1 089,0	1 092,5	922	3,1	10,0
DLM25-1242	Fosse ouest	519,0	618,0	444	92,4	2,1
incluant		544,5	556,0	431	10,7	9,8
et	Fosse ouest	694,7	750,7	554	52,7	2,0
et	Fosse ouest	767,5	857,0	617	84,7	1,6
incluant		767,5	788,0	593	19,4	4,9
DLM25-1243	Extension ouest	837,0	842,1	734	4,4	28,0
et	Extension ouest	910,9	913,9	794	2,6	11,7
DLM25-1245	Extension ouest	592,5	604,0	497	10,1	10,7
incluant		601,0	604,0	501	2,6	37,8

* Les valeurs de forage pour Detour Lake ne sont pas coupées.

Gisement de Madrid à Hope Bay

Trou de forage	Zone	De (m)	À (m)	Profondeur du point milieu sous la surface (m)	Épaisseur réelle estimative (m)	Teneur en or (g/t) (non coupée)	Teneur en or (g/t) (coupée)*
HBM25-385	Patch 7	697,6	706,6	491	8,1	9,2	9,2
et	Patch 7	711,6	720,7	500	8,6	6,9	6,9
HBM25-387A	Suluk	824,0	826,7	653	2,3	89,8	46,1
incluant		825,7	826,7	654	0,9	218,0	100,0
HBM25-388	Patch 7	788,0	805,0	675	15,8	7,7	7,7
incluant	Patch 7	793,0	797,0	674	3,7	10,1	4,0
HBM25-394	Patch 7	889,2	892,2	587	2,5	48,9	35,4
incluant	Patch 7	891,2	892,2	588	0,8	144,0	100,0
et	Patch 7	936,0	952,0	614	13,8	7,3	7,3
incluant	Patch 7	948,0	948,7	616	0,6	45,8	45,8
HBM25-395	Patch 7	479,0	494,0	363	12,3	5,2	5,2
HBM25-396	Patch 7	701,0	705,0	538	3,1	9,7	9,7
HBM25-400	Patch 7	1 041,0	1050,0	842	8,2	3,2	3,2
HBM25-401	Patch 7	734,0	745,0	609	7,1	4,3	4,3
incluant	Patch 7	737,0	740,0	609	1,9	8,5	8,5
et	Suluk	896,0	901,0	719	4,3	7,7	7,7
P7GM25-010	Patch 7	553,5	562,0	441	8,4	4,7	4,7
HBM25-384	Patch 14	467,0	472,0	375	4,1	3,5	3,5

* Un facteur de coupure de 50 g/t d'or est utilisé pour les résultats du gisement Madrid à Hope Bay.

COORDONNÉES DES COLLETS DE FORAGE D'EXPLORATION

Trou de forage	UTM-Est*	UTM-Nord*	Élévation (mètres au-dessus du niveau de la mer)	Azimut (degrés)	Inclinaison (degrés)	Longueur (m)
Mine Odyssey						
MEX25-341	719014	5334200	309	172	-58	1 203
MEX25-346WZ	717451	5334739	309	143	-78	2 183
UGEG-071-029	717760	5333976	-346	148	-37	711
UGEG-075-057	717713	5334081	-340	165	-35	741
UGEG-095-004	717592	5333756	-619	190	-27	342
MEX24-320WCZ	716867	5334696	316	155	-68	1 628
MEX25-350	716852	5334693	316	199	-68	875
MEX25-350	716852	5334693	316	199	-68	875
MEX25-351	716867	5334695	317	149	-53	1 527
UGOD-057-001	718006	5334110	-261	2	-43	615
UGOD-075-046	718006	5334110	-261	4	-38	615
MEV25-316	719119	5333940	334	346	-66	465
UGOD-041-066	718260	5334377	-99	250	-24	255
UGOD-041-068	718259	5334378	-99	258	-6	245
Detour Lake						
DLM25-1189A	587629	5541782	286	172	-60	909
DLM25-1191	587807	5541683	286	176	-54	699
DLM25-1205	586120	5542020	291	184	-67	789
DLM25-1208	585753	5542319	292	186	-68	1 239
DLM25-1210	589487	5541609	286	180	-59	740
DLM25-1217	589448	5541517	286	180	-60	819
DLM25-1223A	589528	5541498	286	180	-58	900
DLM25-1225	586119	5542093	293	184	-65	843
DLM25-1229	589309	5541517	286	182	-53	990
DLM25-1240	584832	5542449	296	188	-59	1 176
DLM25-1242	589450	5541487	286	177	-57	900
DLM25-1243	586037	5542184	295	187	-66	975
DLM25-1245	586199	5542065	292	181	-58	762
Hope Bay						
HBM-25-385	434949	7547679	37	63	-55	873
HBM-25-387A	434310	7549317	50	84	-69	987
HBM-25-388	434949	7547679	37	70	-66	954
HBM-25-394	434333	7548811	53	86	-57	1 148
HBM-25-395	435069	7547563	37	83	-57	810
HBM-25-396	434372	7549088	54	72	-61	939
HBM-25-400	434333	7548811	53	80	-66	1 155
HBM-25-401	434309	7549316	48	74	-69	1 036
P7GM-25-010	434830	7548196	38	87	-60	751
HBM-25-384	7546730	435093	45	75	-64	852

* Systèmes de coordonnées : Zone 17 N du système NAD 1983 des coordonnées UTM pour Odyssey; zone 17 N du système NAD 1983 des coordonnées UTM pour Detour Lake; et zone 13 N du système NAD 1983 des coordonnées UTM pour Hope Bay.